

# RUHENS

## 일반 정수기 사용설명서

WHP-5400

고객의 안전과 제품의 올바른 사용을 위해 설명서를 꼭 읽어보세요.  
이 사용설명서에는 제품 보증서가 들어있으므로 잘 보관해 주시기 바랍니다.

자가 설치 영상 ↓



필터 교체 영상 ↓



## 목차

안전을 위한 주의사항	4~7
각 부분의 명칭	8~9
정수 시스템	10
주요 특징	11~12
설치 방법	13~16
사용 및 청소 방법	17
필터 교체 방법	18~20
고장 신고 전 확인 사항	21
제품 규격	22
제품 보증서	23~25

## 01. 안전을 위한 주의사항

- 다음 지시되어 있는 사항 등은 제품을 안전하고 정확하게 사용하여 예상치 못한 위험이나 손해를 예방하기 위한 것이므로 반드시 지켜주세요.
- 안전과 관련된 주의 사항은 잘못 사용하면 예상되는 위험과 손해의 크기 정도 그리고 위험 발생의 긴급 정도에 따라서 아래의 기호들과 같이 구분하고 있습니다.
- 아래 기호들은 위험을 끼칠 우려가 있는 사항과 조작에 대하여 주의를 환기시키기 위한 기호입니다. 위험 발생을 피하기 위하여 기호가 있는 부분은 주의 깊게 읽고 지시에 따라주세요.

### 위험

지시한 내용이 지켜지지 않으면 사망 또는 중대한 손해가 예상되는 경우

### 경고

지시한 내용이 지켜지지 않으면 상당한 신체 상해 또는 물적 손해가 예상되는 경우

### 주의

지시한 내용이 지켜지지 않으면 경미한 신체 상해 또는 물적 손해가 예상되는 경우

## 01. 안전을 위한 주의사항

### 설치 시 주의 사항

#### 위험

- 목욕탕, 샤워장, 수영장 등 물이 직접 닿을 수 있는 곳에 설치하거나 사용하지 마세요.  
- 화재, 고장의 원인이 됩니다.
- 제품을 함부로 분해, 수리하지 마세요.  
- 제품의 고장 및 파손의 원인이 됩니다.
- 급수 호스가 꼬이거나 꺾이게 하지 마세요.  
- 누수의 원인이 됩니다.

#### 주의

- 화기나 직사광선은 피해주세요.  
- 제품 외관 변형의 원인이 됩니다.
- 설치 위치는 벽면에서 20cm 이상 띄워 설치해 주세요.  
- 제품 고장의 원인이 됩니다.
- 제품은 반드시 냉수 배관에 연결해 주세요.  
- 온수 배관 연결 시 필터 손상의 원인이 됩니다.  
- 배관 설치 시 기기와 함께 공급된 새 호스 세트를 사용하여야 하며, 낡은 호스 세트는 재사용하지 않도록 하세요.
- 단단하고 수평한 곳에 설치해 주세요.  
- 제품 고장의 원인이 됩니다.
- 제품에 심한 충격을 주거나 무거운 물건을 올리지 마세요.  
- 제품의 고장 및 파손의 원인이 됩니다.

# 01. 안전을 위한 주의사항

## 사용 시 주의 사항

---

### ⚠ 위험

- 장시간 사용하지 않은 경우 필터 내부의 물을 한 번 비워낸 후 사용해 주세요.
  - 필터 내부의 물이 오염될 수 있습니다.
- 제품 관리 시 시너, 벤젠, 왁스 및 바퀴벌레 살충제 등을 사용하지 마세요.
  - 제품 변색이나 벗겨짐 등 손상의 원인이 됩니다.

### ⚠ 경고

- 제품에서 물이 새어 나오거나 물이 고여 있으면 원수 볼밸브를 잠근 후 A/S 센터로 연락해 주세요.

### ⓘ 주의

- 제품 운반 시에는 45도 이상 기울이지 마세요.
  - 제품 고장의 원인이 됩니다.
- 제품 가동중에는 제품을 이동하지 마세요.
  - 제품 고장의 원인이 됩니다.

# 01. 안전을 위한 주의사항

## 사용 시 주의 사항

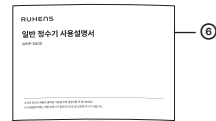
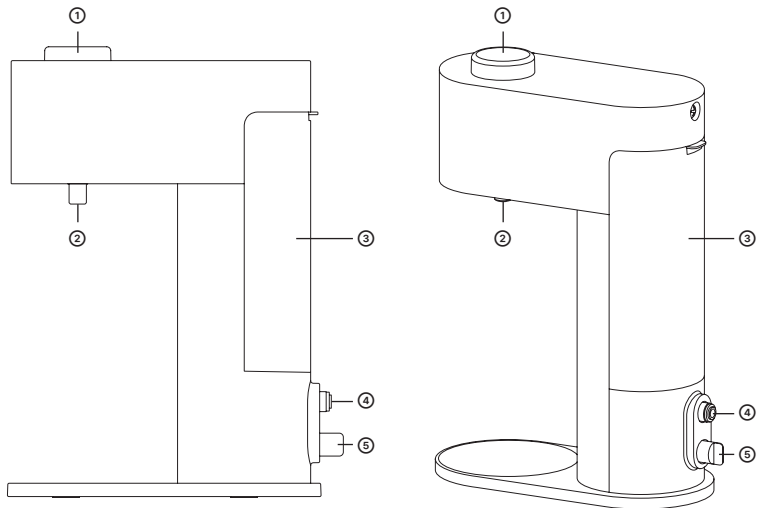
---

- \* 본 정수기는 신체, 감각, 정신 능력이 결여되어 있거나 경험과 지식이 부족하여 감독이나 지시 없이는 안전하게 기기를 사용할 수 없는 사람(어린이 포함)이 사용하도록 만들어지지 않았습니다.
- \* 어린이가 본 정수기를 가지고 놀지 않도록 어린이를 지도하여 주세요.
- \* 본 정수기는 가정용 및 이와 유사한 용도로 사용하도록 설계되었습니다.
- \* 폐가전 제품 및 정수 필터 처리 시 지정된 처리 절차(관할 주민센터 또는 전문 폐기업체로 연락)에 의해 폐기해 주세요.
  - 환경 오염의 원인이 됩니다.
- \* 제품 설치 시 설치 부품은 당사 순정품을 사용해 주세요. (급수 호스, 원수 밸브, 정수 필터 등)
  - 누수 및 제품 파손의 원인이 됩니다.
- \* 필터 교체 시 당사 순정품 필터를 사용해 주세요.
  - 수질 및 물맛 이상의 원인이 됩니다.
- \* 겨울철 동파 사고의 우려가 있는 장소에 설치하지 마세요.

## 02. 각 부분의 명칭

### WHP-5400

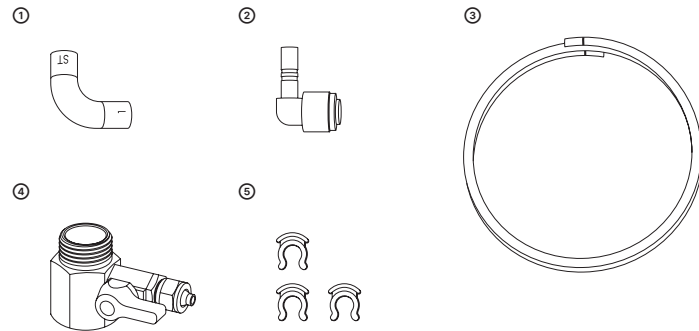
- ① 취수 다이얼
- ② 취수 코크
- ③ 필터 커버
- ④ 원수 연결구
- ⑤ 볼밸브
- ⑥ 사용설명서



## 02. 각 부분의 명칭

### 설치 키트 (옵션 구매)

- ① 튜빙 L자 가이드
- ② 스템 엘보 피팅
- ③ 튜빙(3m)
- ④ 원수 공급 밸브
- ⑤ 클립



\* 제품 청소 및 필터 교체를 위한 도구 등은 별도로 제공되지 않습니다.

\* 추가 구매 옵션 중 방문 설치 요청 고객은 전문가에 의한 서비스를 제공받으실 수 있습니다.

## 03. 정수 시스템

### 필터 구성

#### 원필터 복합 시스템 (나노팩트 콤비 필터)

- ① 1단계 (부직포)  
: 물 속 각종 불순물을 제거합니다.
- ② 2단계 (카본블록 필터)  
: 철, 알루미늄, 수은 등 중금속과 5 $\mu$ m 이상 오염 물질, 잔류 염소, 그리고 휘발성 유기화합물을 제거합니다.
- ③ 3단계 (나노팩트)  
: 대장균 및 박테리아, 노로바이러스 등을 제거합니다.



#### 필터의 교체 시기

구분	1단계
필터	나노팩트 콤비 필터
교체 시기	6개월(5L/일) 기준

- \* 원수 공급 밸브를 열어 주세요.  
원수가 공급되어야 정수기가 정상적으로 동작합니다.
- \* 주기적인 필터 관리가 필요한 제품입니다.  
필터 교체 주기를 확인해 주세요.
- \* 최초 설치 후에는 약 10리터 이상 통수 후 사용해 주세요.
- \* 오랫동안 사용하지 않을 때에는 원수 공급 밸브를 잠가주세요.

## 04. 주요 특징

### #1

#### 다이얼 타입의 취수 기능

- 다이얼 타입의 취수 기능으로 간단히 취수 다이얼을 회전하기만 하면 정수된 물을 쉽게 취수할 수 있습니다.

#### 손쉬운 필터 교환 방식

- 원터치 필터를 적용하여 손쉽게 필터를 교환할 수 있습니다.

#### 나노팩트 콤비 필터 (NANOFACT COMBI FILTER)

- 카본블록 필터와 나노팩트 필터 이중 구조로 카본블록이 5 $\mu$ m 이상의 오염물질 제거 및 잔류 염소 성분을 제거하고 나노팩트 필터가 대장균 및 박테리아, 노로바이러스 등을 제거합니다.

#### 2차 오염이 없는 직수형 구조

- 정수물을 담아 보관하는 저수 탱크가 없어, 저수조 내부에서 발생할 수 있는 세균에 의한 2차 위생 문제가 없습니다.

## 04. 주요 특징

### #2

#### 안전하게 일정 수압을 유지하는 기능

- 제품의 수압을 일정하게 유지하는 기능을 내장하여 수압이 높은 지역에서 보다 안전하게 제품을 보호합니다.

#### 분리형 취수 코크

- 오염되기 쉬운 취수 코크를 분리하고 세척할 수 있어 위생적으로 사용할 수 있습니다.

#### 슬림한 디자인

- 폭 115mm의 슬림한 디자인으로 주방 공간의 활용도를 높일 수 있습니다.

#### 원수 차단 밸브 적용

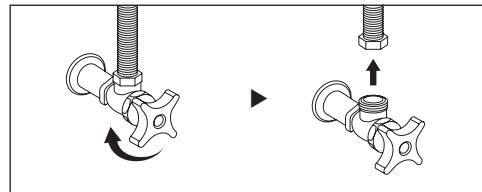
- 사용자 편의를 위한 원수 차단 밸브를 적용하였습니다.

## 05. 설치 방법

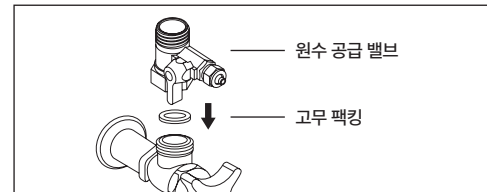
### 설치 전 주의 사항

- \* 제품을 바닥이 단단하고 수평인 장소에 수직으로 설치해 주세요.
- \* 제품을 바닥면보다 80cm 이상 높은 싱크대나 테이블 위에 설치해 주세요.
- \* 겨울철 동파 사고 우려가 있는 장소에 설치하지 마세요.
- \* 설치 시, 필터의 물을 충분히 흘려보낸 후에 사용해 주세요.
- \* 제품 설치 시 기존에 사용하던 원수 공급 밸브 및 호스를 사용하지 마세요.
- \* 습기가 많은 곳, 직사광선이 닿는 곳, 물이 직접적으로 튀는 곳 등은 피해서 설치해 주세요.

자가 설치 방법  
영상 보기 ▶

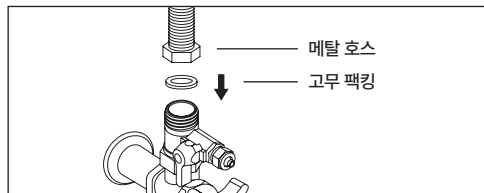


1. 냉수 측 급수 밸브를 잠근 후  
싱크 수전과 연결되어 있는 메탈 호스를 분리해 주세요.  
- 반드시 냉수 측 공급 밸브에 연결해 주세요.



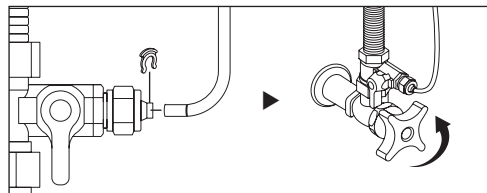
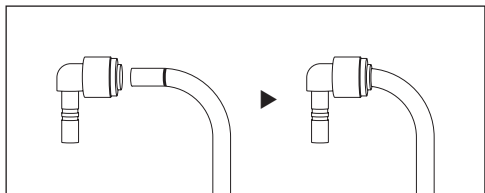
2. 원수 공급 밸브를 그림과 같이 조립해 주세요.  
- 고무 팩킹을 밸브에 반드시 삽입해 주세요.  
- 원수 공급 밸브는 잠금 상태로 유지해 주세요.

## 05. 설치 방법



3. 조립된 원수 공급 밸브 위로 메탈 호스를 조립해 주세요.

- 원수 공급 밸브는 잠금 상태로 유지해 주세요.
- 메탈 호스에 고무 팩킹이 있는 경우 원수 공급 밸브에 반드시 삽입해 주세요.



4. 원수 공급 밸브에 튜빙 호스를 마킹된 선까지 삽입하고, 그 위에 붉은색 클립을 체결해 주세요.

5. 급수 밸브를 열어서 체결한 원수 공급 밸브와 메탈 호스에서 누수 여부를 확인해 주세요.

- 아직 원수 공급 밸브는 열지마세요.

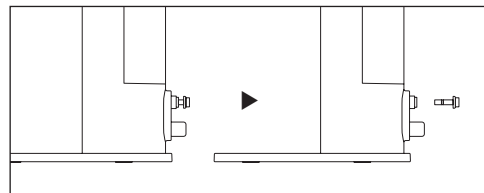
6. 제품을 평평한 곳에 위치시켜 주세요.

- 평평하지 않으면 제품이 쓰러질 수 있으니 주의해 주세요.

7. 스템 엘보 피팅에 원수 공급 밸브와 연결한 튜빙 호스를 체결해 주세요.

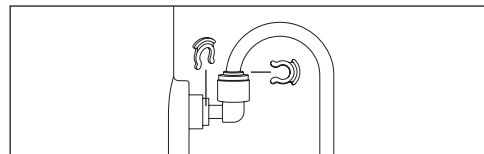
- 체결 시 튜빙 호스에 마킹되어 있는 선까지 삽입하여 체결해 주세요.

## 05. 설치 방법

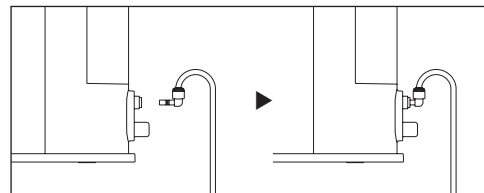


8. 제품 뒷면 하단의 원수 입수 피팅에 체결되어 있는 임시 마개(흰색)를 제거 하십시오.

- 임시 마개는 하늘색 원형 플라스틱을 손으로 누른 채로 뽑아서 제거해 주세요.

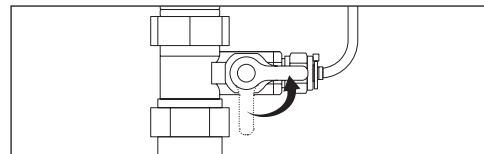


10. 붉은색 클립을 스템 엘보 피팅의 양 끝에 체결해 주세요.



9. 7번 순서에서 튜빙 호스와 연결된 스템 엘보 피팅을 제거된 원수 입수 피팅에 체결해 주세요.

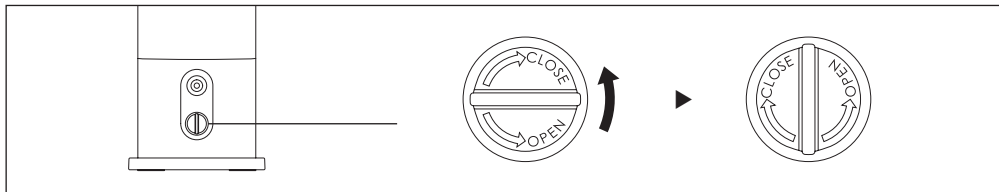
- 스템 엘보 피팅이 완전히 체결되도록 삽입하여 주세요.



11. 잠겨있던 원수 공급 밸브를 열어주세요.

- 누수 여부를 확인해 주세요.

## 05. 설치 방법



### 12. 제품 뒷면에 있는 입수 밸브를 반시계 방향으로 돌려서 원수를 공급해 주세요. (CLOSE → OPEN)

- 각 연결부에 누수 여부를 확인해 주세요.
- 밸브를 열어도 곧바로 물이 나오지는 않고, 필터를 통해 출수부로 나올 때까지 약 1분 정도 소요됩니다.
- 처음 물이 필터로 유입될 때 물 흐르는 소리가 날 수 있습니다.
- 출수 초기에는 필터 내부의 활성탄 가루가 유출될 수 있으니 음용하지 마시고, 제품 설치 후 10L 이상 통수 후 사용해 주세요.

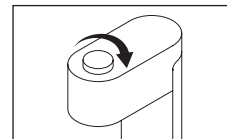
## 알아두기

- \* 튜빙 호스의 마킹은 실제 환경에 따라 조정할 수 있으며, 실제 마킹은 한 쪽에만 되어 있습니다.
- \* 제품 설치 및 필터 교환 시 누수가 발생했다면 싱크 수전에 있는 원수 공급 밸브를 잠근 후 가까운 관리점이나 서비스센터(1600-7697)로 문의해 주세요.

## 06. 사용 및 청소 방법

### 사용 방법

- 정수 출수 시 취수 다이얼을 시계 방향으로 돌리면 정수 취수가 되며 반시계 방향으로 돌리면 출수가 정지됩니다.
- 과도하게 힘으로 취수 다이얼을 돌리면 제품이 파손될 수 있으니 가볍게 돌려주세요.



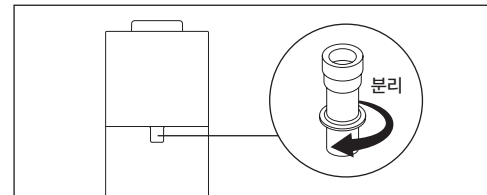
### 청소 방법

#### 1. 제품 외부 청소

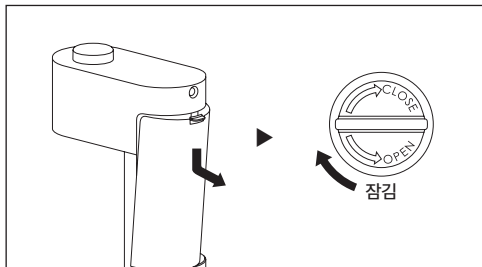
- ① 본 제품은 저수탱크가 없는 구조로 내부 청소는 별도로 필요하지 않습니다.
- ② 외부 청소는 약품이나 세제 등을 사용하지 마시고 부드러운 천으로 닦아 주세요.

#### 2. 취수 코크 청소

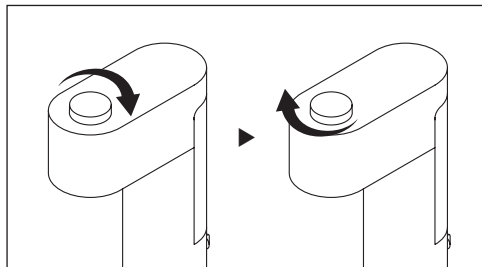
- ① 취수 코크를 돌려서 분리하고 흐르는 물에 세척한 후 마른행주로 물기를 잘 닦은 후 조립해 주세요.
- 코크부를 거친 수세미로 문지르면 표면에 미세한 흠집이 발생하여 외관 손상 및 오염물 축적의 원인이 될 수 있습니다.



## 07. 필터 교체 방법



1. 필터 커버의 손잡이 부분을 누르고 당겨서 필터 커버를 열어주세요.
2. 원수 볼밸브를 시계 방향으로 돌려 물을 잠가주세요.  
(OPEN→CLOSE)

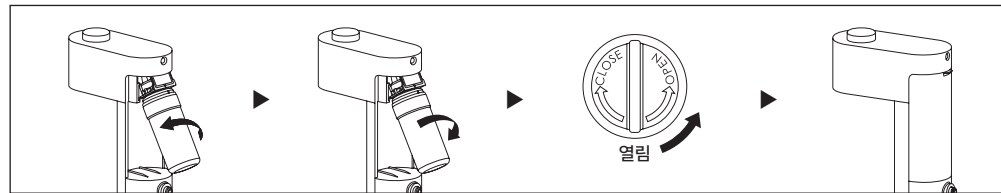


3. 취수 다이얼을 시계 방향으로 돌려 필터 내부의 압력과 정수기에 남아있는 물을 비워주세요.
4. 물을 비운 후 취수 다이얼을 반시계 방향으로 돌려 제자리로 위치시켜 주세요.

필터 교체 방법  
영상 보기 ▶



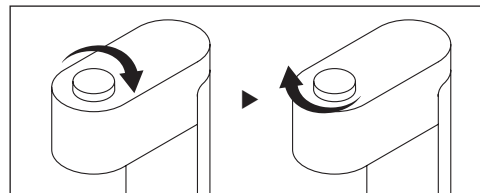
## 07. 필터 교체 방법



5. 제품이 흔들리지 않도록 제품을 잡고 교체할 필터를 들어 올린 후 반시계 방향으로 돌려 분리해 주세요.  
- 나노팩트 콤비 필터 교체 주기 : 6개월 (5L/1일, 1~2인 기준)
6. 제품이 흔들리지 않도록 제품을 잡고 새로운 필터를 시계 방향으로 돌려 장착해 주세요.

7. 원수 볼밸브를 반시계 방향으로 돌려 열어주세요.  
(CLOSE→OPEN)  
- 원수 볼밸브를 돌려야 정수기가 정상 작동됩니다.

8. 필터 커버를 다시 닫아주세요.



9. 필터 세척을 위해 취수 다이얼을 시계 방향으로 돌려 약 10분 동안 물을 흘려버려 주세요.
10. 약 10분 후에 취수 다이얼을 반시계 방향으로 돌려 제자리로 위치한 후 사용해 주세요.

## 07. 필터 교체 방법

### 필터 교체 시 주의 사항

- \* 필터는 교체 시기에 맞추어 교체해 주세요.
- \* 필터 교체 시기가 늦어지면 정수량 감소 및 정수 효과가 떨어집니다.
- \* 필터 교체 주기는 수질 상태나 물 사용량에 따라 차이가 있습니다.
- \* 필터 구입 및 교체는 고객센터(1600-7697)로 문의하시거나 자사몰(ruhensmall.com)에서 구매하실 수 있습니다.
- \* 물의 사용량이 적더라도 가급적 필터 교체 시기에 맞추어 교체해 주세요.
- \* 유효정수량은 정수기 내부의 필터 등을 청소, 재생, 교체하지 않고 오염 물질이 효과적으로 제거될 수 있는 최소한의 처리 용량을 의미합니다.
- \* 필터 교환 주기는 1일 5리터(1~2인 기준)으로 책정됩니다.
- \* 수질이 나쁜 지역이나 정수 사용량이 예상보다 많은 경우에는 교환 주기가 더 짧아질 수 있습니다.
- \* 자가 필터 교환 시 누수의 우려가 있으며, 이 경우 당사가 책임을 지지 않습니다.

## 08. 고장 신고 전 확인 사항

사용 환경이나 작은 요인으로 정수기가 정상 작동하지 않을 수 있습니다. 아래 사항을 확인하신 후에도 문제가 지속될 경우 가까운 관리점이나 서비스센터(1600-7697)에 문의하여 A/S 서비스를 받아주세요.

\* (주)원봉에서 지정하지 않은(마스터 또는 루디가 아닌) 사람이 필터 교환 또는 제품 수리/개조하여 발생하는 모든 사고에 대해서는 당사에서 책임지지 않습니다.

현상	조치 방법
물맛이 이상해요.	정수기를 너무 오래 사용하지 않았거나 필터 교환 시기가 지나지 않았는지 확인 후 필터 교환 시기가 지났다면 필터 교환을 요청해 주세요.
물이 나오지 않아요.	단수가 되었거나 원수 공급 밸브가 잠기지 않았는지 또는 필터 교환 시기가 지나지 않았는지 확인 후, 그럼에도 불구하고 물이 나오지 않는 경우에는 A/S를 신청해 주세요.
물이 적게 나와요.	필터 교환 시기가 지나지 않았는지 또는 원수 온도가 갑자기 떨어지지 않았는지 확인해 주세요. 필터 교환 시기가 지나거나 수온이 떨어지면 정수량이 감소할 수 있습니다.
제품에서 누수가 있어요.	원수 공급 밸브를 잠근 후 A/S를 신청해 주세요.

## 09. 제품 규격

제품명	루헨스 일반 정수기
모델명	WHP-5400
전원	무전원 방식
제품 중량	약 1.3 kg
제품 치수	W115 x D235 x H337 (mm)
취수부 높이	H212 (mm)
취수 방법	취수 다이얼을 회전하여 취수
필터	나노팩트 콤비 필터 (NANOFACT COMBI FILTER)
필터 교환 주기	6개월 (5L/일 기준)
사용 조건	허용 수압 : 147~490kPa / 허용 수온 : 5~35°C / 사용수질 : 수도수

## 제품 보증서 \*

**A/S 문의 및 고객 상담 센터 : 1600-7697**

제품명	루헨스 일반 정수기
모델명	WHP-5400
구입 일자	
구입처	
고객 성명	
고객 주소	

- \* 본 제품은 소비자원 소비자 피해 보상 규정에 따라 고객의 정당한 피해를 보상해 드립니다.
- \* 당사의 서비스를 원할 경우, 고객센터로 연락해 주세요.
- \* 가정용이 아닌 영업 용도(영업 활동, 비정상적인 사용 환경 등)로 사용되는 경우 보증기간이 반으로 단축됩니다.
- \* 보상 여부 및 내용 통보는 요구일로부터 7일 이내에, 피해 보상은 통보일로부터 14일 이내에 해결해 드립니다.
- \* 본 보증서는 국내에서만 유효합니다.
- \* 루헨스몰(ruhensmall.com) 또는 우측 QR코드를 통해 정품 인증 시 필터 교체 주기 관리 서비스를 받으실 수 있습니다.



### 제품별 품질 보증 및 부품 보유 기간

제품	품질 보증 기간	부품 보유 기간
	제품 구입일로부터 1년	7년

## 제품 보증서 \*

### 소비자 분쟁 해결 기준 안내 (무상 수리 서비스)

구분	소비자 피해 유형	보상 내용 (보증 기간 이내)	보상 내용 (보증 기간 이후)
정상적인 사용 상태에서 자연 발생한 성능 및 기능상의 하자 발생 시	구입 후 10일 이내에 중요한 수리를 요할 때	제품 교환 또는 구입가 환급	해당 사항 없음
	구입 후 1개월 이내에 중요한 수리를 요할 때	제품 교환 또는 무상수리	
	교환된 제품이 1개월 이내에 중요한 수리를 요하는 고장 발생 시	구입가 환급	
	교환 불가능 시		
	제품 구입 시 운송 과정 및 제품 설치 중 발생한 피해 시	제품 교환	유상 수리
	보증 기간 이내에 하자 발생 시	무상 수리	
	동일 하자로 3회째 고장 발생 시	제품 교환 또는 구입가 환급	
	여러 부위 수리 후 5회째 고장 발생 시		
	부품 보유 기간 이내에 수리용 부품은 있으나 수리가 불가능한 경우		
	부품 보유 기간 이내에 수리용 부품을 보유하고 있지 않아 수리가 불가능한 경우		
부품 보유 기간 이내에 소비자가 수리 의뢰한 제품을 사업자가 분실한 경우		정액 감가 상각 후 환급	
		정액 감가 상각한 금액에 구입가의 5% 가산	
		정액 감가 상각 금액의 10% 가산	
소비자의 고의 및 과실에 의한 고장 발생 시	수리가 가능한 경우	유상 수리	
	부품 보유 기간 이내에 수리용 부품을 보유하고 있지 않아 수리가 불가능한 경우	유상 수리에 해당하는 금액 징수 후 제품 교환	

## 제품 보증서 \*

### 소비자 분쟁 해결 기준 안내 (유상 수리 서비스)

유상 수리 서비스
천재지변(화재, 염해, 가스, 지진, 풍수해 등) 및 사용 환경에 의해 고장이 발생한 경우
사용 전원의 이상 및 접속 기기의 불량으로 인한 고장이 발생한 경우
당사 서비스 센터의 기사가 아닌 사람이 수리 또는 개조하여 고장이 발생한 경우
사용상 정상 마모되는 소모성 부품을 교환하는 경우
기타 제품 자체의 하자가 아닌 외부 원인으로 인한 경우
고객의 요구에 의한 제품의 이동, 이사 등으로 인한 재설치 할 경우

메모

메모

# RUHENS

[www.ruhensmall.com](http://www.ruhensmall.com)

A/S 문의 및 고객 상담 센터 : 1600-7697

상담 시간 : 평일 09시~18시 / 주말, 공휴일 휴무