

Art of water
 물을 예술로 끌어올린 기술
RUHENS

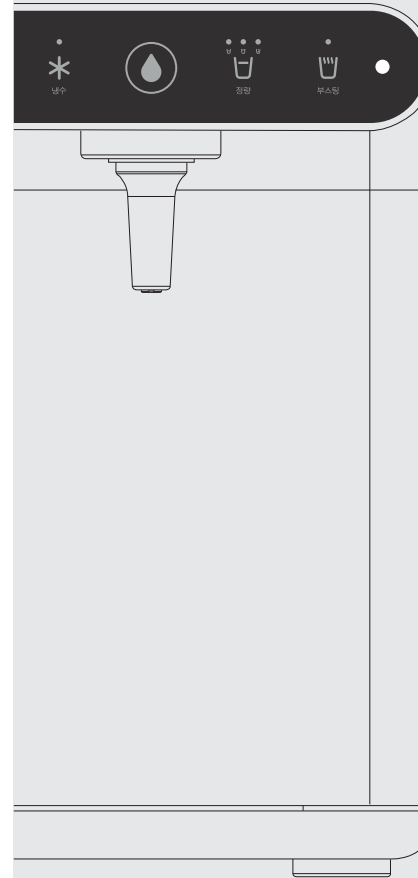
제조원·판매원 : 주식회사 원봉

콜센터 : 1577-8399

RUHENS

냉온 정수기 사용설명서

WHP-750 / WHP-760



◆ 반드시 읽어두셔야 될 부분입니다.

- 안전을 위한 주의사항 2~6

◆ 알아두기

- 각 부분의 명칭 7
- 정수시스템에 대하여 8~9
- 어떤 특징이 있나 10
- WHP-750 기능조작/표시부 11
- WHP-750 사용방법에 대하여 12~14
- WHP-760 기능조작/표시부 15
- WHP-760 사용방법에 대하여 16~18
- 필터 교환방법에 대하여 19
- 제품 이상시는 이렇게 20~22
- 청소방법 및 청소주기에 대하여 23
- 제품규격 24
- 제품보증서 25

고객의 안전과 제품의 올바른 사용을 위해 설명서를 꼭 읽어보세요.
 이 사용설명서에는 제품 보증서가 들어있으므로 잘 보관해주시기 바랍니다.



주식회사 원봉

안전한 사용을 위한 주의사항

다음 지시되어 있는 사항 등은 제품을 안전하고 정확하게 사용하여 예상치 못한 위험이나 손해를 예방하기 위한 것이므로 반드시 지켜주시기 바랍니다.

안전과 관련된 주의사항은 잘못 사용하면 예상되는 위험과 손해의 크기 정도 그리고 위험발생의 긴급 정도에 따라서 다음과 같이 구분하고 있습니다.

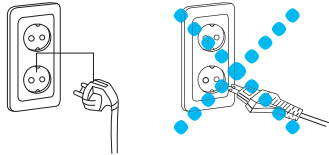
- ! 위험** : 지시한 내용이 지켜지지 않으면 사망 또는 중대한 상해가 예상되는 경우.
- ! 경고** : 지시한 내용이 지켜지지 않으면 상당한 신체 상해 또는 물적 손해가 예상되는 경우.
- ! 주의** : 지시한 내용이 지켜지지 않으면 경미한 신체 상해 또는 물적 손해가 예상되는 경우.

! 이 그림기호는 위험을 끼칠 우려가 있는 사항과 조작에 대하여 주의를 환기시키기 위한 기호입니다. 이 기호가 있는 부분은 위험발생을 피하기 위하여 주의깊게 읽고 지시에 따라야 합니다.

전원 주의사항

! 위험 본 제품은 반드시 교류 220V 외에는 사용하지 마십시오.

※ 감전 및 화재의 원인이 됩니다.



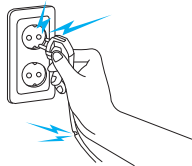
! 위험 전원플러그에 묻어있는 먼지나 이물질은 깨끗이 닦고 사용하세요.

※ 감전 및 화재의 원인이 됩니다.



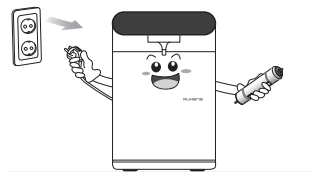
! 위험 전원플러그가 파손되었거나 흔들릴 때는 사용하지 마세요.

※ 감전 및 누전, 화재의 원인이 됩니다.
※ 전원플러그 파손 시 구입처 및 서비스센터에 문의하여 교환 하십시오.



! 위험 필터교환 시 전원코드를 뽑은 후 교환하여 주십시오.

※ 감전의 원인이 됩니다.

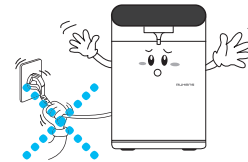


안전한 사용을 위한 주의사항

전원 주의사항

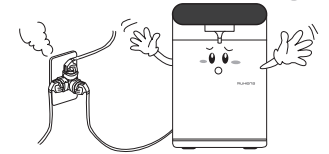
! 위험 전원플러그를 무리하게 구부리거나 묶거나 잡아당기지 마세요.

※ 감전이나 쇼트로 인해 화재의 원인이 됩니다.



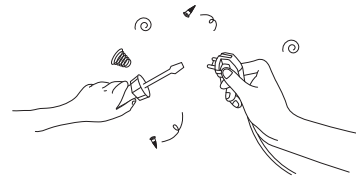
! 위험 콘센트 (멀티 탭) 사용 시 정격 16A 이상의 단일 전원으로 사용하세요.

※ 문어발식 배선은 콘센트부가 이상과열되어 화재의 원인이 됩니다.



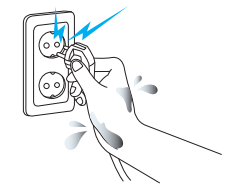
! 위험 전원코드를 임의로 가공하여 연결하지 마세요.

※ 감전 및 화재의 위험이 있습니다.



! 위험 전원플러그를 콘센트에 꽂거나 뺄 때는 손의 물기를 반드시 제거한 후 전원플러그를 꽂거나 빼주세요.

※ 감전의 원인이 됩니다.



설치시 주의사항

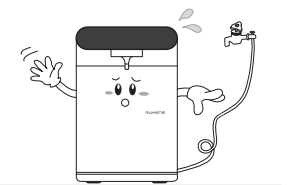
! 위험 낙수, 우수, 목욕탕, 샤워실, 욕외 등 제품에 물이 닿거나 습기가 많은 장소에는 설치하지 마십시오.

※ 감전 및 화재, 고장의 원인이 됩니다.



! 위험 급수호스가 꼬이거나 꺾이게 하지 마십시오.

※ 누수 및 누전의 원인이 됩니다.

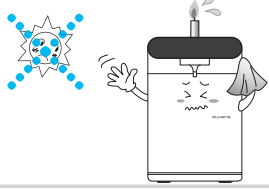


설치 시 주의사항



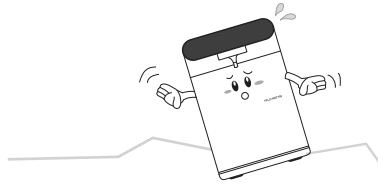
화기나 직사광선은 피하십시오.

※ 제품외관 변형의 원인이 됩니다.



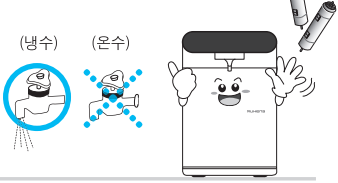
단단하고 수평한 곳에 설치하십시오.

※ 제품고장의 원인이 됩니다.



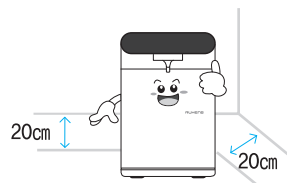
제품은 반드시 냉수배관에 연결하십시오.

※ 필터손상의 원인이 됩니다.



설치위치는 벽면에서 20cm이상 띄워 설치하십시오.

※ 제품고장의 원인이 됩니다.

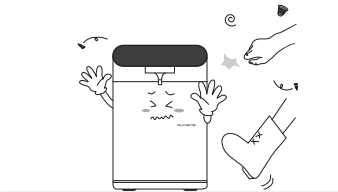


사용 시 주의사항



제품에 심한 충격을 주지 마십시오.

※ 제품의 고장 및 파손, 감전의 원인이 됩니다.



제품을 함부로 분해, 수리하지 마십시오.

※ 화재 및 감전의 위험이 있습니다.

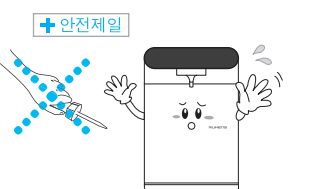


사용 시 주의사항



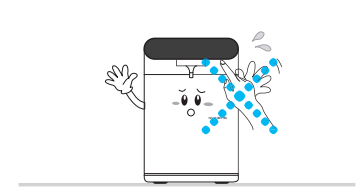
기계실내에 날카로운 철사나 드라이버를 넣지 마십시오.

※ 제품고장 및 감전의 원인이 됩니다.



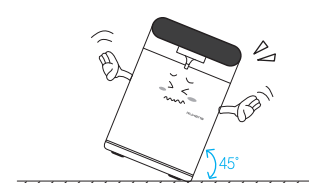
온수물이 뜨거우므로 손에 닿지않게 하십시오. (온수기능 적용모델에 한함)

※ 화상의 원인이 됩니다.



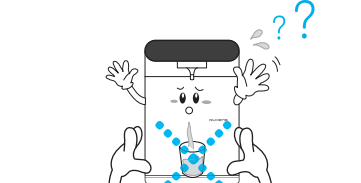
제품 운반 시에는 45도 이상 기울이지 마십시오.

※ 제품고장의 원인이 됩니다.



제품 가동중에는 제품을 이동하지 마십시오.

※ 제품고장의 원인이 됩니다.



설치시 주의사항



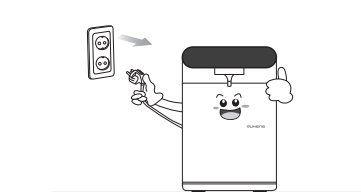
제품에 무거운 물건을 올려놓지 마십시오.

※ 제품파손의 원인이 됩니다.



수돗물 단수 시 전원플러그를 뽑아주십시오.

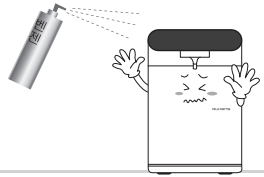
※ 제품고장의 원인이 됩니다.



사용 시 주의사항

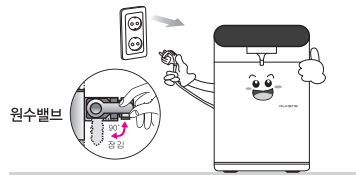
주의 청소 시 시너, 벤젠, 왁스 등은 사용하지 마십시오.

※ 제품변색이나 벗겨짐 등에 의한 손상의 원인이 됩니다.



위험 2~3일 이상 장시간 집을 비울 경우 원수밸브를 잠그고, 전원코드를 빼주세요. 그리고, 재 사용시 냉수, 온수를 3ℓ이상 버리고 사용하십시오.

※ 누수 및 화재의 원인이 됩니다.



제품을 일시불로 구매하신 고객님 또는 렌탈서비스 종료가 되어 소유권이 고객님께 이전되신 고객님께서서는 당사의 서비스센터를 통하여 필터교환 및 A/S를 이용하시기 권장합니다.
정수기는 주기적인 점검을 통하여 관리가 이루어져야 하는 제품입니다.
(주원봉의 관리가 아닌 개인 또는 제3자를 통한 관리를 받으시다 발생하는 모든 사고에 대해서는 당사에서 책임질 수 없습니다.)

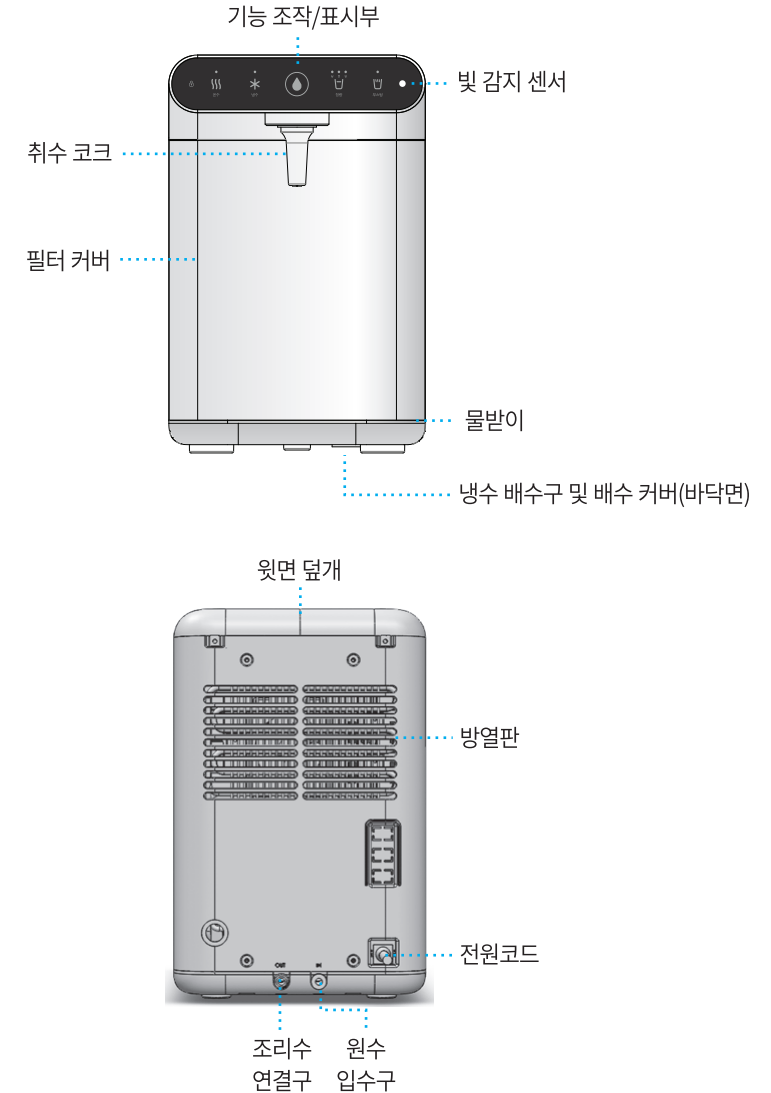
주의 폐가전 제품 및 정수 필터 처리 시 지정된 처리 절차에 의해 폐기하십시오.
※ 환경오염의 원인이 됩니다.

주의 제품 설치 시 설치부품은 당사 순정품을 사용하십시오. (급수호스, 원수밸브, 정수필터 등)
※ 누수 및 제품 파손의 원인이 됩니다.

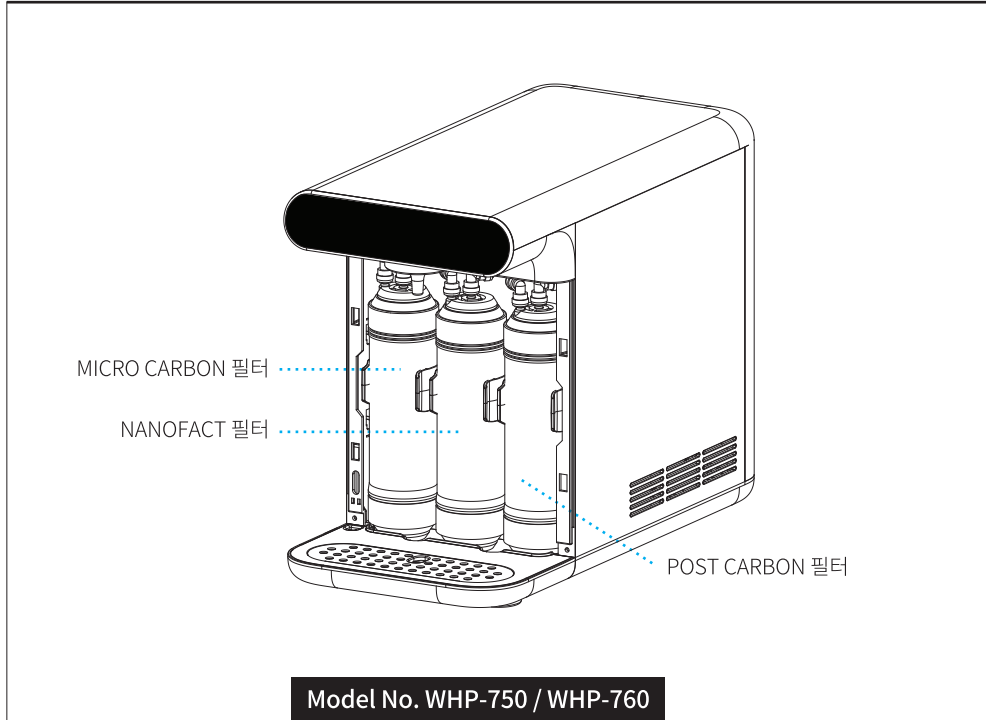
주의 필터교환 시 당사 순정품 필터를 사용하십시오.
※ 수질 및 물맛 이상의 원인이 됩니다.

주의 겨울철 동파사고의 우려가 있는 장소에 설치하지 마십시오.

Model No. WHP-750 / WHP-760



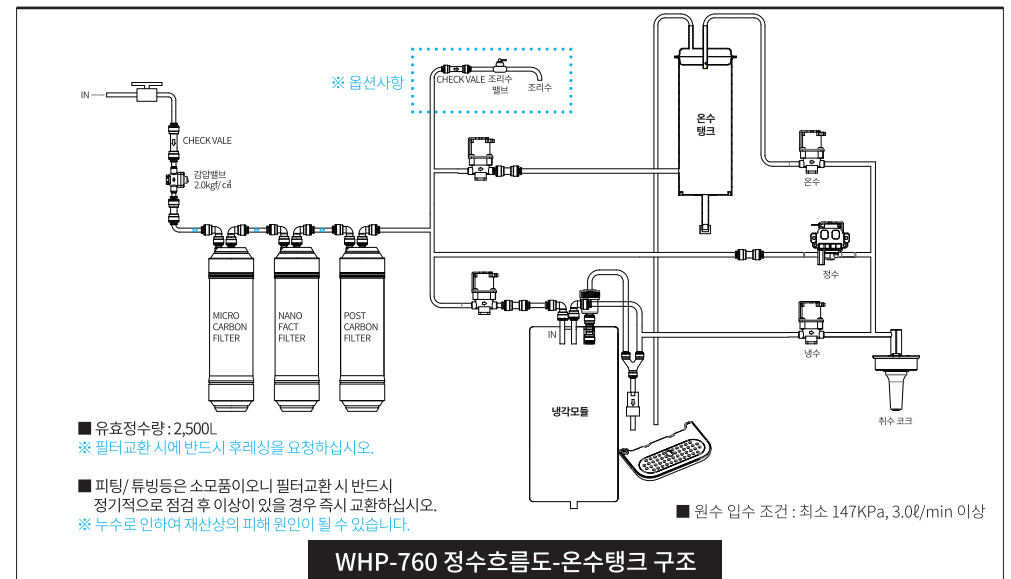
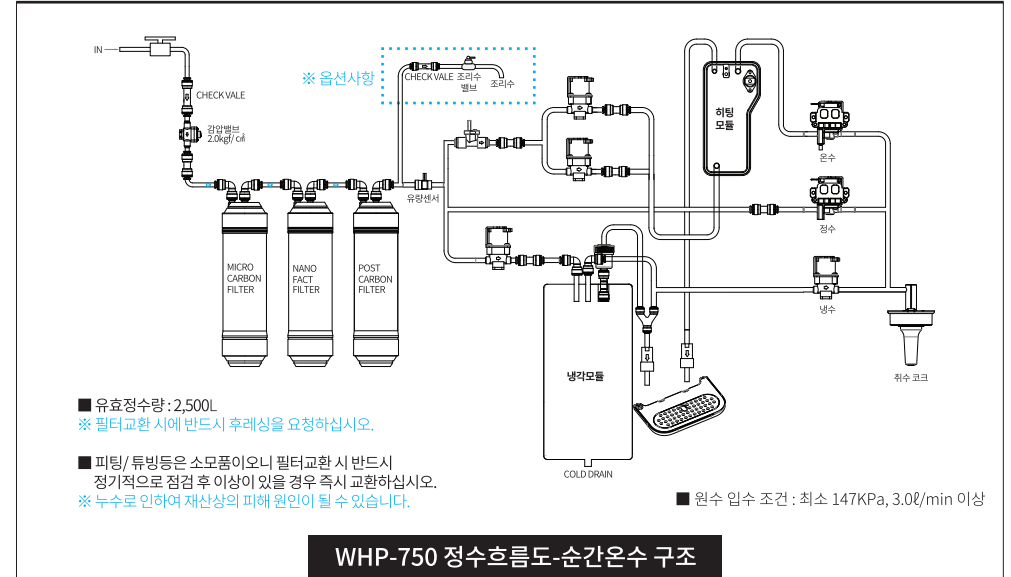
정수시스템



필터의 교환시기

| 구분 | 1단계 | 2단계 | 3단계 |
|------|-------------------------------------|----------------------|------------------|
| 필터 | MICRO CARBON 필터 | NANOFACT 필터 | POST CARBON 필터 |
| 교환시기 | 약 4개월 | 약 20개월 | 약 12개월 |
| 여과제 | 활성탄 | 셀룰로오즈 활성탄 | 활성탄 |
| 정수성능 | 5 μ m 이상의 오염물질 제거 및 잔류 염소 성분 제거 | 일반세균 및 박테리아, 바이러스 제거 | 잔류 염소 성분 및 냄새 제거 |

정수흐름도



어떤 특징이 있나?

◆ 다이렉트 쿨링시스템

밀폐 처리된 냉각 시스템 구조로 외부 오염을 막아주어 별도 청소 및 관리가 필요 없습니다.



◆ 순간 온수 시스템 (WHP-750 기능)

직수형 순간온수 가열 구조로 전기세 절약에 탁월하며 원하는 온도의 물을 연속으로 사용이 가능합니다. 약55°C, 약70°C, 약80°C의 원하는 온도를 선택하여 사용이 가능합니다.

◆ 철저한 정수 시스템

- MICRO CARBON 필터 : 5µm 이상의 오염물질 제거 및 잔류 염소 성분 제거
- NANO FACT 필터 : 일반세균 및 박테리아, 바이러스 제거
- POST CARBON 필터 : 잔류 염소 성분 및 냄새 제거

◆ 빛 감지 센서를 이용한 야간 절전 기능

제품 주위의 밝기를 감지하여 밤과 같이 어두워지면 자동으로 냉온수 기능을 정지하는 절전기능으로 전기료를 절감 할 수 있습니다. (설정 시)

◆ 편리한 출수 기능

정량 출수 기능으로 원하는 양의 물을 조절하여 받을 수 있습니다. 연속 출수 기능(1500ml)으로 한꺼번에 많은 양의 물을 받을 수 있습니다.

◆ 편리한 가정용 정수기

4인 가족 기준 20ℓ/1일 사용량의 원수공급으로 가정에서 보다 편리하게 사용하실 수 있습니다.

◆ 분리형 취수코크

오염되기 쉬운 취수코크를 분리하고 세척할 수 있어 위생적으로 사용할 수 있습니다.

◆ 신선한 음료수 공급

냉수 4~12°C를 언제나 즐길 수 있으며, 외부로부터 먼지 및 세균오염을 막아주어 더욱 신선한 물을 공급합니다.

◆ 절전기능

냉수, 온수의 전원을 개별로 관리할 수 있어 사용하지 않는 기능의 전원을 OFF 시켜 전기료를 절감 시킬 수 있습니다.

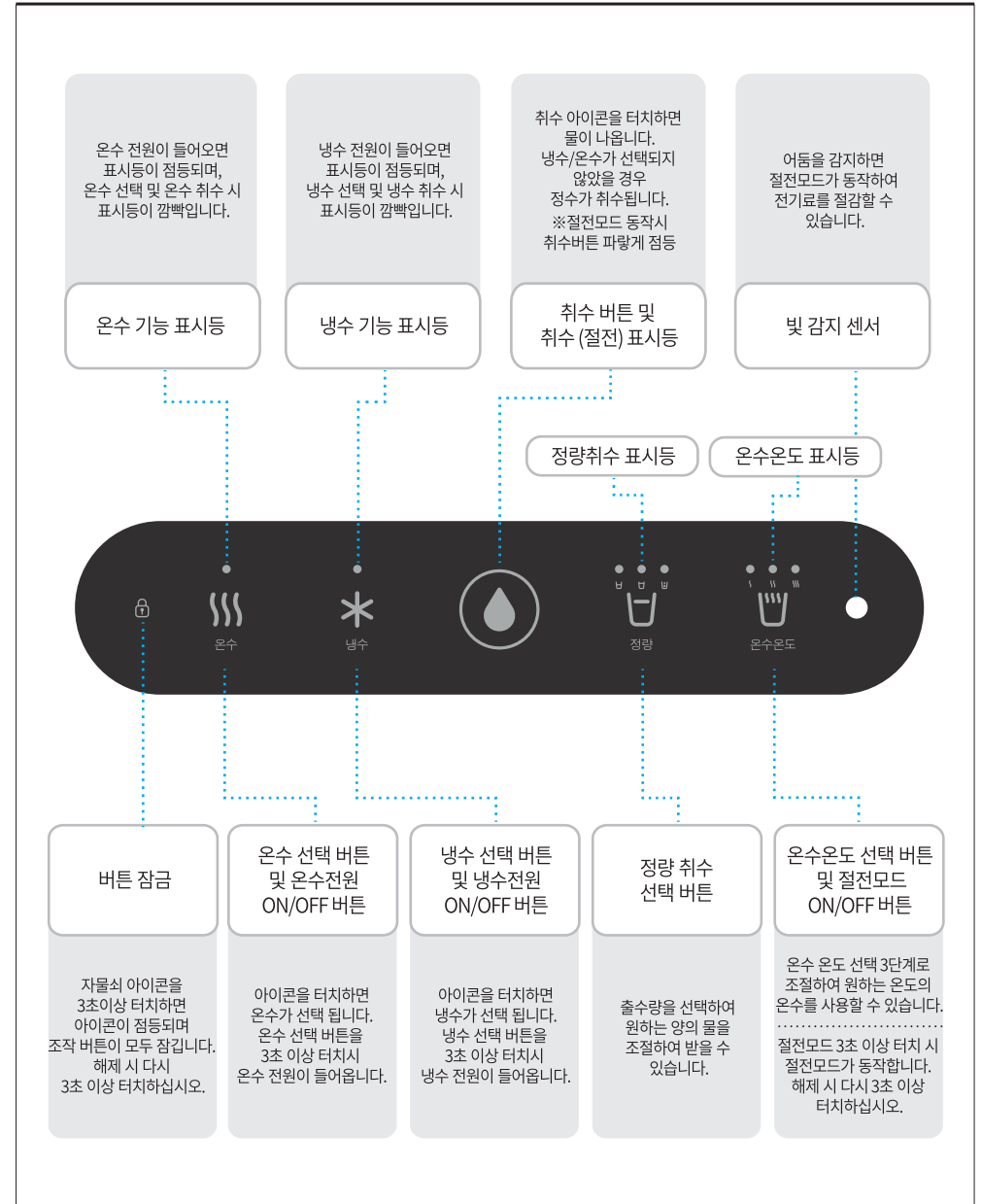
◆ 슬림한 디자인

슬림한 디자인으로 주방 공간의 활용도를 높일 수 있습니다.

◆ 조리수 밸브 사용

싱크대에서도 깨끗하게 정수된 물을 사용하여 조리를 할 수 있습니다. (옵션)

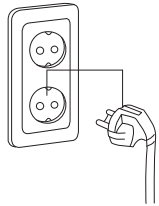
WHP-750 기능조작 / 표시부



※ 아래의 사용 방법을 반드시 숙지 하신 후 사용하시기 바랍니다.

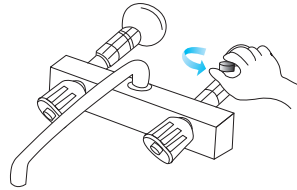
1. 전원콘센트에 전원플러그를 연결하세요.

※ 교류 220V 전원을 꼭 확인하시고 연결하세요.

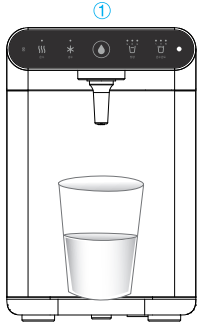


2. 원수밸브를 열어주세요.

※ 원수밸브가 잠겨있으면 정수기가 작동되지 않습니다.
(장시간 외출을 제외하고는 열려있는 상태로 사용하세요.)

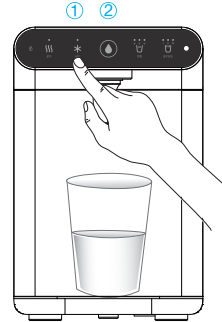


1) 정수 사용 방법



- ① 전원 플러그를 연결하면 취수 표시등이 점등됩니다.
- ② 취수 버튼을 터치하고 있으면 램프가 깜빡이며 정수된 깨끗한 물이 나옵니다.

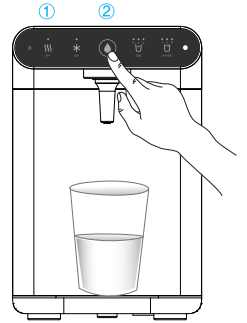
2) 냉수 사용 방법



- ① 냉수 아이콘을 3초 이상 터치하면 냉수 표시등이 점등되며 냉수 기능이 동작합니다.
※ 최초 설치 시 냉수 기능 동작 후 약 한시간 이후 부터 냉수를 사용할 수 있습니다.
- ② 냉수 아이콘을 터치한 후 취수 버튼을 터치하고 있으면 냉수 표시등이 깜빡이며 시원한 물이 나옵니다.
※ 냉수 전원을 켜기 전에 냉수 취수 모드에서 물이 나오는지 반드시 확인하세요

3) 온수 사용방법

- ① 온수 아이콘을 터치 후 취수 아이콘을 터치하여 반 컵 가량 물을 취수합니다.
(최초 전원 시)
- ② 물이 나오는 것을 확인 후 온수 아이콘을 약 3초 이상 터치하면 온수 표시등이 점등되며 온수 기능이 활성화 됩니다.
* 최초 전원인가 시 제품의 고장을 방지하기 위하여 온수 모드에서 반 컵 이상 취출 하여야만 온수 기능을 활성화 할 수 있습니다.
* 온수 기능 활성화 시 즉시 온수를 사용하실 수 있습니다.
- ③ 온수 선택 아이콘을 터치 후 (온수 온도 선택, 정량 선택 후) 취수 아이콘을 터치하면 온수 램프가 깜빡이고, 취수 아이콘의 색이 빨간색으로 점등되면 온수가 나옵니다.
* 온수 취수 시 화상의 우려가 있으므로 컵을 취수 코르크에 가까이 대고 취수 하시기 바랍니다.
* 순간온수 가열 구조로 온수 취수 시 가열을 위해 출수 지연이 있을 수 있으니 표시부의 취수 램프 색깔을 반드시 확인하시기 바랍니다. (최대 8초)
(●녹색:가열 시작 ●주황색:가열 중 ●빨간색:가열 완료 및 취수 시작)
* 온수 취수시 별도로 정량을 선택하지 않을 경우에 반 컵 (약120ml)모드로 취수 됩니다.
* 온수 취수 시 별도의 온수 온도를 선택하지 않을 경우 3단계의 온수가 취수 됩니다.
* 온수를 장기간 사용하지 않으면 첫 잔의 온도가 다소 낮을 수 있습니다.



4) 정량 취수 사용 방법

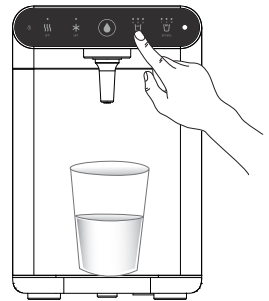
- ① 정수 정량 취수 방법
정량 버튼을 터치하여 물의 양을 선택하고 취수 버튼을 1회 터치하면 정량의 정수가 나옵니다.
- ② 냉수 정량 취수 방법
정량 버튼을 터치하여 물의 양을 선택하고 냉수 버튼을 터치한 후 취수 버튼을 1회 터치하면 정량의 냉수가 나옵니다.
- ③ 온수 정량 취수 방법
정량 버튼을 터치하여 물의 양을 선택하고 온수 버튼을 터치한 후 취수 버튼을 1회 터치하면 정량의 온수가 나옵니다.

정량취수 참고

| | | |
|---------|---------|----------|
| | | |
| 약 120ml | 약 550ml | 약 1500ml |

* 입수압에 따라 정량의 변화가 있을 수 있습니다.
* 정량 취수 중 취수 버튼을 다시 터치하면 취수가 정지 합니다.
* 온수 취수 시 별도의 정량을 선택하지 않으면 반 컵 (120ml) 모드로 취수 합니다.

예) 정량버튼을 눌러 물의 양을 선택하고 냉수버튼 누른 후 취수버튼을 누릅니다.



5) 온수 온도 선택 방법

① 온수 아이콘을 터치 후 온수 온도 아이콘을 터치하여 온수 온도를 선택한 후 취수 버튼을 1회 터치하면 설정한 온도의 온수가 나옵니다.

온수온도 참고

약 55도 약 70도 약 80도

* 별도로 온수 온도를 선택하지 않을 경우 3단계 온수가 취수됩니다.
* 입수 온도에 따라 출수 온도에 차이가 있을 수 있습니다.

6) 부가 기능

① 버튼 잠금 기능

버튼 잠금 기능을 통해 어린이 등 미숙한 사용으로 인한 문제를 방지할 수 있습니다. 버튼 잠금 중에는 어떤 조작부를 선택하여도 기능이 동작하지 않습니다.

- ▶ 설정시, 자물쇠 아이콘을 약 3초간 길게 터치, 해제시, 자물쇠 아이콘을 약 3초간 길게 터치
- ▶ 잠금기능이 설정되면 부저음과 함께 자물쇠 아이콘이 점등됩니다.



② 절전기능

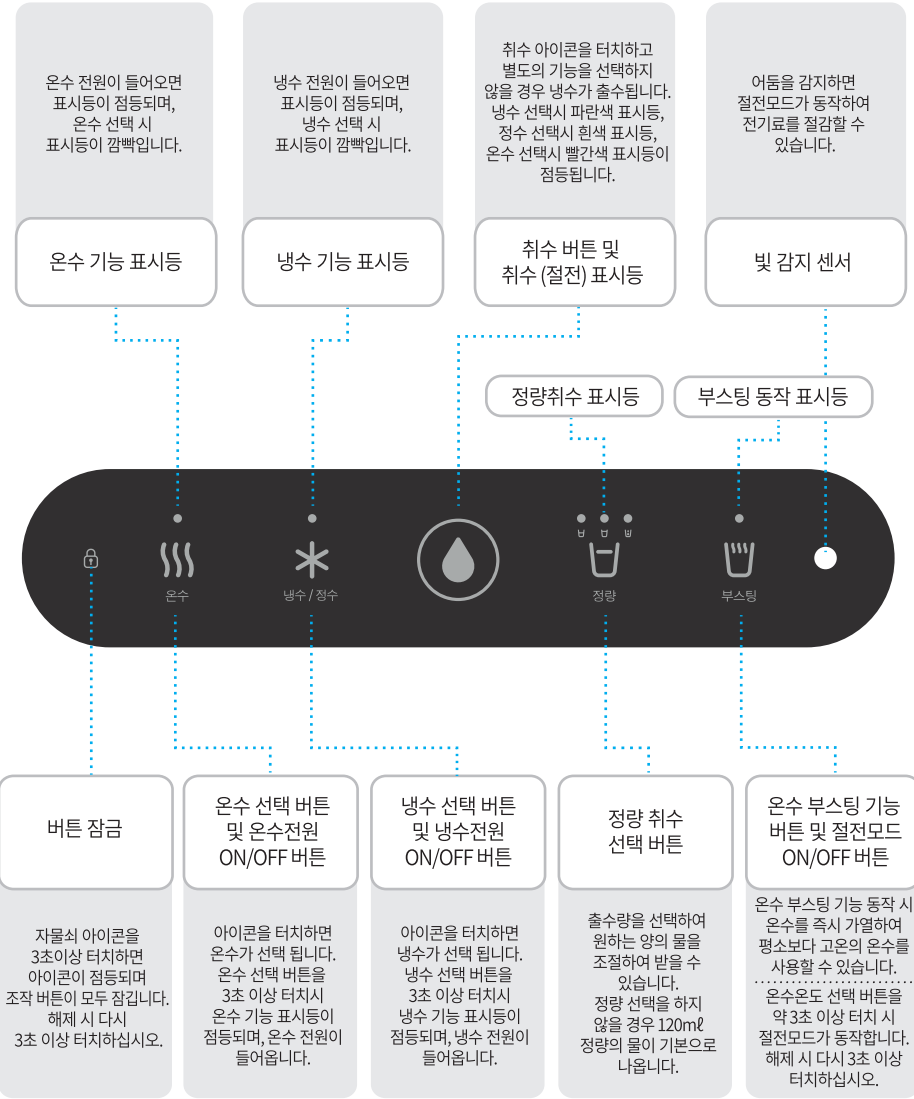
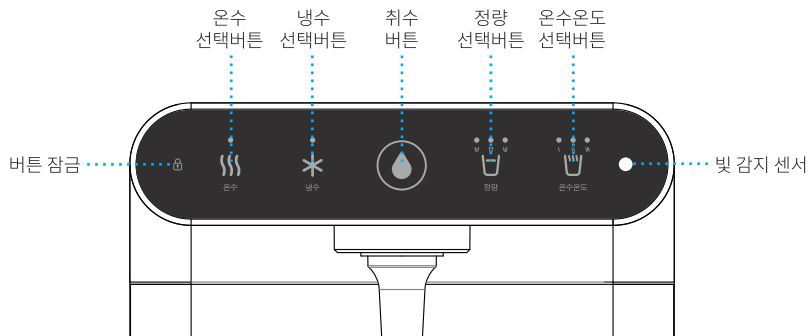
빛 감지 센서를 이용하여 제품 주위가 밤과 같이 어두워지면 자동으로 냉수, 온수 기능을 정지 (절전모드) 시키는 기능으로 전기료를 절약할 수 있습니다.

- ▶ 설정시, 온수온도 버튼을 약 3초 이상 길게 터치 해제시, 온수온도 버튼을 약 3초 이상 길게 터치
- ▶ 절전기능이 설정되면 부저음과 함께 취수 버튼의 표시등이 청색으로 점등되며 제품 주위가 어두워지면 모든 표시등의 밝기가 어두워 집니다.



③ 부저음 On/Off 기능

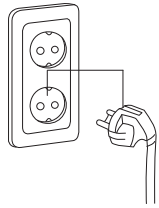
버튼 터치시 울리는 알람음을 켜고 끌 수 있습니다. 버튼잠금 버튼 (자물쇠 아이콘)을 3회 연속으로 터치시 부저음이 꺼지며, 다시 3회 연속으로 터치 시 부저음이 켜집니다. (* 최초 출고시 부저는 ON 상태입니다.)



※ 아래의 사용 방법을 반드시 숙지하신 후 사용하시기 바랍니다.

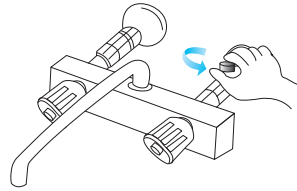
1. 전원콘센트에 전원플러그를 연결하세요.

※ 교류 220V 전원을 꼭 확인하시고 연결하세요.

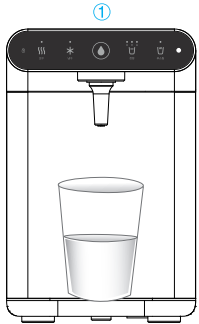


2. 원수밸브를 열어주세요.

※ 원수밸브가 잠겨있으면 정수기가 작동되지 않습니다.
(장시간 외출을 제외하고는 열려있는 상태로 사용하세요.)

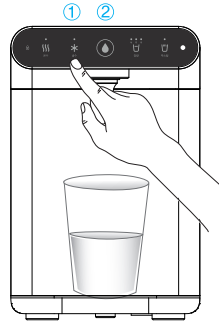


1) 정수 사용 방법



- 전원 플러그를 연결하면 취수 표시등이 파란색으로 점등됩니다.(냉수 출수 모드)
- 냉수 선택 버튼을 터치하면 정수출수모드(취수 표시등 : 흰색)로 변경되어 10초 이내에 취수 버튼을 1회 터치하면 취수 표시등이 깜빡이며 정수된 깨끗한 물이 나옵니다.
※ 정수 출수 모드에서 취수 표시등이 흰색으로 점등됩니다.

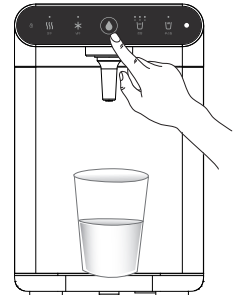
2) 냉수 사용 방법



- 냉수 아이콘을 3초 이상 터치하면 냉수 표시등이 점등되며, 냉수 기능이 동작합니다.
※ 최초 설치 시 냉수 기능 동작 후 약 1시간 이후 부터 냉수를 사용할 수 있습니다.
- 냉수 출수 모드(취수 표시등 : 파란색)에서 취수 버튼을 1회 터치하면 취수 표시등이 깜빡이며 시원한 물이 나옵니다.
※ 냉수 출수 모드에서 취수 표시등이 파란색으로 점등됩니다.
※ 냉수 전원을 켜기 전에 냉수 취수 모드에서 물이 나오는지 반드시 확인하세요

3) 온수 사용방법

- 온수 아이콘을 3초 이상 터치하면 온수 표시등이 점등되며 온수 기능이 동작합니다.
* 온수 취수 모드에서 물이 나오는 것을 반드시 확인 후 온수 전원을 켜시기 바랍니다.
제품 고장의 원인이 될 수 있습니다.
* 최초 설치 시 온수 기능 동작 후 약 10분 이후 부터 온수를 사용할 수 있습니다.
- 온수 아이콘을 터치한 후 5초 이내에 취수 버튼을 터치하고 있으면 온수 표시등이 깜빡이며 뜨거운 물이 나옵니다.
* 온수 취수 시 화상의 우려가 있으므로 컵을 취수 코르크에 가까이 대고 취수 하시기 바랍니다.
- 온수 기능이 동작 후에는 온수온도 조절 장치가 자동으로 온수 온도를 조절 합니다.
* 냉수만 사용하고자 할 경우에 온수 전원을 꺼주시면 전기를 절약할 수 있습니다.



4) 정량 취수 사용 방법

출수량을 선택하여 원하는 물의 양을 조절하여 받을 수 있습니다.
정량 기능 선택을 하지 않았을 경우 기본 모드인 120mℓ의 물이 나옵니다.

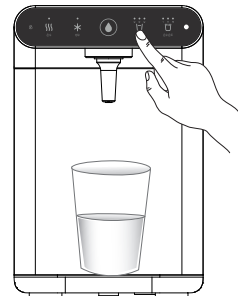
- 정량 버튼 1회 터치시: 약 550mℓ 정량 설정
- 정량 버튼 2회 터치시: 약 1500mℓ 정량 설정
- 정량 버튼 3회 터치시: 정량 출수 기능 OFF
- 정량 OFF 상태에서는 취수 버튼을 터치하고 있어야 물이 나옵니다.
- 취수가 완료되면 기본모드(약 120mℓ)로 돌아갑니다.
- 정량 취수 중 취수 버튼을 다시 터치하면 취수가 정지합니다.

- 예) 온수 550mℓ 취수 시
- 온수 아이콘을 터치하여 온수 출수 모드로 변경합니다.
(빨간색 취수 표시등 확인)
 - 정량버튼을 1회 터치하여 550mℓ 정량을선택합니다.
 - 취수 버튼을 1회 터치하면 온수 550mℓ 가 나옵니다.

정량취수 참고



* 입수압에 따라 정량의 변화가 있을 수 있습니다.
* 정량 취수 중 취수 버튼을 다시 터치하면 취수가 정지 합니다.
* 온수 취수 시 별도의 정량을 선택하지 않으면 반 컵(120ml) 모드로 취수 합니다.



5) 온수 부스팅 방법

온수 부스팅이란?
온수 기능을 강제로 동작시켜 평소보다 더 높은 온도의 온수를 사용할 수 있는 기능입니다.

- 온수 부스팅 아이콘을 터치 시 부저음과 함께 부스팅 동작 표시등이 깜빡이며 기능이 동작합니다. 부스팅 가열이 완료되면 기능은 자동으로 정지하고, 부스팅 동작 표시등이 점등됩니다.

- 초기 온수 온도 70도 기준, 부스팅 동작시간 약 1분
- 초기 온도에 따라 동작 시간이 짧거나 길 수 있습니다.
- 온수 부스팅 기능은 1회 동작 후 종료하며, 사용할 때 마다 기능을 동작시켜 사용할 수 있습니다.
- 부스팅 동작 중 부스팅 아이콘을 다시 터치하면 기능이 정지합니다.



- 부스팅 동작 완료 후 온수 아이콘을 터치하면 평상시 보다 뜨거운 온수를 사용할 수 있습니다.
* 온수 취수 시 화상의 우려가 있으므로 컵을 취수 코르크에 가까이 대고 취수 하시기 바랍니다.

6) 부가 기능

① 버튼 잠금 기능

버튼 잠금 기능을 통해 어린이 등 미숙한 사용으로 인한 문제를 방지할 수 있습니다.
버튼 잠금 중에는 어떤 조작부를 선택하여도 기능이 동작하지 않습니다.

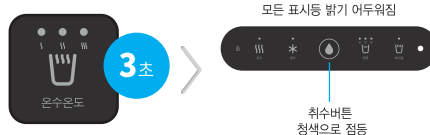
- ▶ 설정시, 자물쇠 아이콘을 약 3초간 길게 터치, 해제시, 자물쇠 아이콘을 약 3초간 길게 터치
- ▶ 잠금기능이 설정되면 부저음과 함께 자물쇠 아이콘이 점등됩니다.



② 절전기능

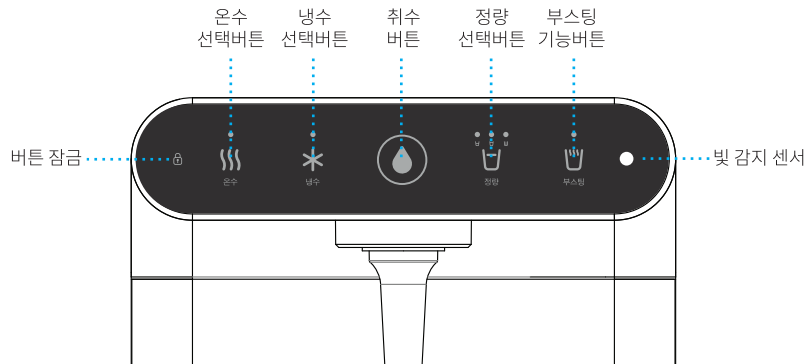
빛 감지 센서를 이용하여 제품 주위가 밤과 같이 어두워지면 자동으로 냉수, 온수 기능을 정지 (절전모드) 시키는 기능으로 전기료를 절약할 수 있습니다.

- ▶ 설정시, 부스팅 기능 버튼을 약 3초 이상 길게 터치 해제시, 부스팅 기능 버튼을 약 3초 이상 길게 터치
- ▶ 절전기능이 설정되면 부저음과 함께 취수 버튼의 표시등이 청색으로 점등되며 제품 주위가 어두워지면 모든 표시등의 밝기가 어두워 집니다.

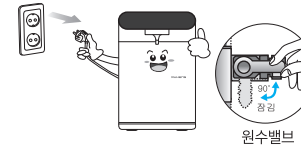


③ 부저음 On/Off 기능

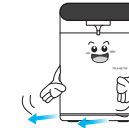
버튼 터치시 울리는 알람음을 켜고 끌 수 있습니다.
버튼잠금 버튼 (자물쇠 아이콘)을 3회 연속으로 터치시 부저음이 꺼지며, 다시 3회 연속으로 터치 시 부저음이 켜집니다.
(* 최초 출고시 부저는 ON 상태입니다.)



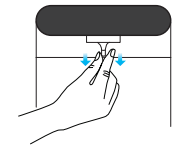
1. 필터교환 시에는 전원플러그를 빼주시고 원수밸브를 잠궜주세요.



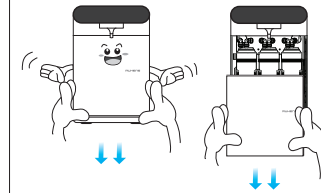
2. 물받이통을 앞으로 당겨 분리해주세요.



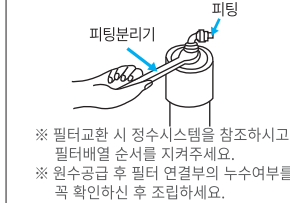
3. 취수 코르크를 분리해주세요.



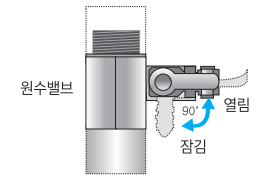
4. 중판을 아래로 내려 분리해 주세요



5. 필터교환이 끝난 후에는 분리하신 순서의 반대로 조립하여 주세요.



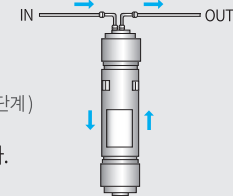
6. 원수밸브를 열고 전원플러그를 연결하세요.



필터교환 시에는 전원플러그를 빼주시고 원수밸브를 잠궜주세요.

초기 제품설치 및 필터교환 시 반드시 필터개별 Water Flushing을 최소 약 10분 이상 진행하여 흰물이나 거품, 검정물이 나오지 않을 때까지 물을 통수시킨 후 사용하십시오.
(Water Flushing이란? 초기 필터를 사용할 때 필터의 이물질이나 분진 등을 물을 통과시켜 씻어주는 단계)

제품 초기 설치 시 또는 카본필터를 교체한 후에는 검은 가루가 미세하게 나올수 있습니다.
(정수 물맛을 좋게 하는 활성탄의 미세가루가 유출된 것이며, 인체에는 아무런 해가 없습니다.)



필터 교환 시 주의사항

- 필터는 교환시기에 맞추어 교환해 주십시오.
- 필터교환 시기가 늦어지면 정수량 감소 및 정수효과가 떨어집니다.
- 필터교환주기는 수질상태나 물 사용량에 따라 차이가 있습니다.
- 필터의 구입 및 교환은 당시의 서비스센터에 연락하여 주십시오.(1577-8399)
- 필터 교환시기마다 서비스 기사에게 반드시 후레싱(Flushing)을 요청하여 약 10분 이상 통수시킨 후 사용하십시오.
(정수량 감소 및 정수효과가 떨어지는 원인이 될 수 있습니다.)
- 물의 사용량이 적더라도 가급적 필터교환 시기에 맞추어 교환하는 것이 바람직 합니다.
- 상기의 필터수명은 정상적인 상수도 조건에서 유효 정수량 2500ℓ를 기준 시 예상되는 수명이며, 품질보증 기간은 아닙니다.
- 약 20ℓ/1일 사용 (4인 가족 기준)

제품 이상 시는 이렇게!

※ 고장수리를 의뢰하시기 전에 아래 사항을 확인해보시고
그래도 이상이 있을 때는 관리점이나 서비스센터로 연락해주세요.

| 현상 | 예상원인 | 조치방법 |
|-------------------|---------------------|---------------------------------------------------------------------------------------------------------------------------------|
| 냉수가 안됨 | 공급전원 낮음 | 공급전원이 220V 인가 확인하고 아니면 전원을 220V로 맞추어 주십시오. |
| | 냉수램프 확인 | 냉수 램프에 전원이 들어오는지 확인하십시오 |
| 물이 나오지 않음 | 필터수명 종료 | 필터교환 시기를 확인하고 서비스센터에 연락하십시오. |
| | 수도물 단수 | 전원플러그를 뽑았다가 수도물이 나올 때 정수를 하여 사용하십시오. |
| | 연결호스 꺾임 | 연결호스가 꺾인 부분이 있으면 그 부분을 펴 주십시오. |
| 정량 출수량이 다르게 나올 경우 | | 수도 수압이 낮을 경우 출수량이 적어질 수 있습니다 사용표준압력 2.5kgf/cm ² (245kPa) (수압이 낮은 지역에서는 저수조 타입 정수기 사용을 권장합니다.) |
| 소음 발생 현상 | 정수기에서 물 흐르는 소리가 날 때 | 압축기 운전이 정지 또는 가동될 때 물 흐르는 소리가 납니다. 이것은 냉매가 흐르는 소리입니다. (고장이 아닙니다. 정수기 내부의 온도변화에 따라서 각종 부품이 수축/팽창될 때 “딱딱” 하는 소리가 날 수 있습니다.) |
| | 온수 가열을 위한 히터소리가 날 때 | 온수 모델 (WHP-750 / WHP-760)에서는 온수 가열 시 “부글부글” 물 끓는 소리가 발생할 수 있습니다. (정상적으로 온수 기능이 동작하여 물이 끓는 소리로 고장이 아닙니다.) |

제품 이상 시는 이렇게!

※ 고장수리를 의뢰하시기 전에 아래 사항을 확인해보시고
그래도 이상이 있을 때는 관리점이나 서비스센터로 연락해주세요.

| 현상 | 예상원인 | 조치방법 |
|--------------------|------------------|-----------------------------------------------------------------------------------------------------------------------|
| 정수물이 너무 느리게 채워질 때 | 필터수명 종료 | 필터를 교환하십시오. |
| | 너무 낮은 수압 | 수압이 낮을수록 정수되는 양은 감소합니다. |
| 제품에서 누수발생 | 조립(연결) 부위 불량 | 원수밸브를 잠근 후 작동을 중지시키고 서비스센터에 연락하여 주십시오. |
| 불쾌한 맛이나 냄새 발생 | 3일 이상 장기간 미 사용시 | 냉수 탱크에 저장된 물을 버리고 사용하십시오 (냉수 기능을 끈 후 충분한 시간을 두고 내부 열음을 녹인 후 (최대 8시간) 냉수 배수구를 통해 배수시킨 다음 다시 냉수 탱크에 물을 채워 주세요) |
| | 부적합한 조건에서 장시간 보관 | 냉수 호스를 세척하고 탱크 내부를 세척하여 주십시오. |
| 정수된 물에서 미세한 입자가 발생 | 급수 시 발생하는 기포임 | 1분 이상 경과하여도 사라지지 않고 계속 존재하면 서비스센터로 연락하여 주십시오. |

※ 제품 이상이 발생하였을 때는 당사의 서비스센터로 문의하시어 필터교환 또는 A/S(서비스)를 받으시기 바랍니다.
(콜센터: 1577-8399)

※ (주)원봉에서 지정하지 않은(하이마스터 또는 루디가 아닌) 사람이 필터교환 또는 제품 수리/개조하여 발생하는 모든 사고에 대해서는 당사에서 책임질 수 없습니다.

제품 이상 시는 이렇게!

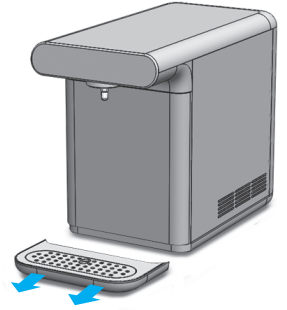
※ 고장수리를 의뢰하시기 전에 아래 사항을 확인해보시고
그래도 이상이 있을 때는 관리점이나 서비스센터로 연락해주세요.

| 현상 | 예상원인 | 조치방법 |
|------------------------------------------------|-----------------------------|-----------------------------------------------------------------------------------------------------------------------------------|
| 냉수는 나오는데 온수 안됨 | 온수 전원 표시등 확인 | 온수 전원이 켜져 있는지 확인 후 꺼져 있으면 온수 아이콘을 3초 이상 터치하여 온수 전원을 켜주세요. |
| | 온수 온도 조절기 차단 또는 히터 불량 | 온수 전원을 끄고 서비스 센터에 연락하십시오 (온수 히터가 과열되면 수동 안전장치가 작동되어 히터의 전원공급을 안전하게 차단합니다.) |
| 냉수는 나오는데 온수 안됨 (온수 온도 표시등 깜빡임) | 온수 히터 또는 제어 장치 과열 (WHP-750) | 과부하 보호 모드가 동작되었으며, 잠시 후 다시 온수를 사용하기 바랍니다. * 과부하 보호 모드 해제 시 온수 온도 표시등이 소등됩니다. * 계속해서 온수 온도 표시등이 깜빡일 경우 서비스 센터로 연락하십시오. |
| 온수 전원이 들어오지 않음 (WHP-750) | 온수 안전 모드 해제 | 온수 모드로 반 컵 가량 취수 후 온수 아이콘을 3초 이상 터치하여 온수 전원을 켜주세요. |
| 온수 사용 중 '픽' 소리가 날 경우 (WHP-750) 스팀 발생으로 안전밸브 동작 | 연결호스가 꺾여 입수 유량이 적어짐 | 원수 배관의 꺾임 확인 및 단수 확인 후 이상이 없을 경우 서비스 센터로 연락하십시오. |
| | 공급 전원이 높음 | 공급 전원이 220V 보다 높을 경우 온수 사용이 부적절하니 서비스 센터로 연락하십시오. |
| 온수 사용 중 물 끓김이 있음 | 필터 수명이 종료되었거나, 입수 유량이 줄어들 | 필터 교환 시기를 확인하고 서비스센터에 연락하십시오. |
| | 고장이 아닐 경우 | 직수타입 순간 온수 가열 구조로 순차적으로 가열하기 때문에 수증기와 함께 취수되어 물 끓김 현상이 있을 수 있습니다. 고장이 아닙니다. * 화상의 우려가 있으므로 온수 취수 시 컵을 취수 코크 가까이 대고 취수하시기 바랍니다. |
| | 조리수를 동시에 사용 | 조리수 사용 중에는 취수량이 감소할 수 있습니다. 제품 사용 시에는 조리수를 중지하시고 사용하십시오. |

청소방법 및 청소주기에 대하여...

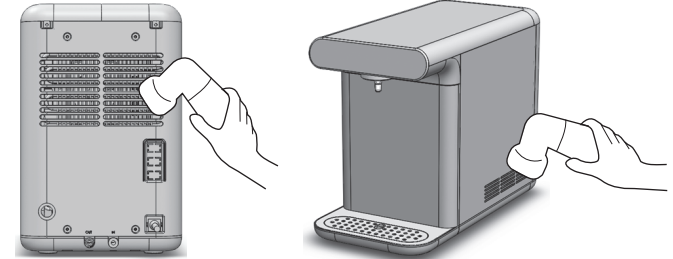
1. 물받이 청소

- ① 일주일에 한번 물받이의 물을 비워주세요.
※ 냉수 탱크에 얼음이 생성되면서 나오는 소량의 물이 물받이로 나오며, 이는 정상적으로 냉수기능이 동작하고 있는 것으로, 고장이 아닙니다.
- ② 물받이 통은 앞으로 당겨 제품에서 분리한 후 중성세제로 닦아주세요



2. 방열판 청소

- 한 달에 한번 진공청소기를 이용하여 방열판의 먼지를 제거해 주세요.
※ 방열판이 막히면 냉각 기능에 방해를 받습니다.



- ▶ 원봉에서는 루디가 고객님의 댁에 방문하여 제품점검 및 탱크, 취수구(코크), 물받이, 제품 외부 등 세척서비스를 진행하고 있습니다. (2개월/4개월 1회 : 고객 선택사항)
- ▶ 장기간 제품 사용을 하지 않으시다 재사용하시려 할 때나 제품의 세척서비스가 필요하신 경우 당사 서비스센터로 연락 주십시오(콜센터 : 1577-8399)

청소주기

| 세척부분 | 횟수 | 세척방법 |
|----------------|----------|-------------------------------------------------------------------------------------------|
| 외부 | 7일 1회 | 플라스틱 전용 세척제 및 젖은 헝겊으로 닦는다. (시너 및 벤젠은 제품의 변색이나 표면이 상할 우려가 있으므로 사용하지 마십시오.) |
| 물받이 | 수시 | 수시로 확인하여 중성세제로 닦는다. |
| 피팅(연결구) 튜빙(배관) | 2년 1회 이상 | 당사는 제품의 위생을 생각하여 정기적으로 (필터교환 시) 피팅 또는 튜빙을 점검하고, 필요 시 피팅과 튜빙을 교환합니다 |
| 취수코크 | 1일 1회 | 취수코크를 아래로 잡아당겨 분리하고, 흐르는 물에 세척한 후 다시 조립하십시오. 취수코크가 덜 조립될 경우 잔수가 발생할 수 있으니 꼭 밀어 조립하십시오. |

제품규격

| | | |
|----------|------------------------|------------------------------|
| 제품명 | 루헨스 냉온 정수기 | |
| 모델명 | WHP-750 | WHP-760 |
| 전원 | AC 220V/60Hz | |
| 제품치수 | 240(W)*488(D)*370(H)mm | |
| 제품무게 | 14.2kg | 14.8kg |
| 사용기준 | 20ℓ/1일 (4인 가족) | |
| 냉수용량 | 약 0.9ℓ | 약 0.9ℓ |
| 냉수온도 | 약4°C~12°C | 약4°C~12°C |
| 전동기 소비전류 | 0.6A | |
| 히터 소비 전력 | 2.5KW | 1.1KW |
| 온수 용량 | 순간 온수 구조 | |
| 온수 온도 | 55°C~85°C(온수 온도 선택 가능) | 80°C~90°C(부스팅 기능 사용 시 ~97°C) |
| 사용조건 | 허용수압 147~294kPa | |
| | 허용수온 5~35°C | |
| | 사용수질 수도수 | |
| 사용기준 | 옥내용(가정/사무실) | |

■ 필터(여과제)

| | | |
|-------------|-----------------------------|-------------------|
| | 모델명 | WHP-750 / WHP-760 |
| 필터 (여과제) | MICRO CARBON 필터 (활성탄) | ○ |
| | NANO FACT 필터 (셀룰로오즈 활성탄) | ○ |
| | POST CARBON 필터 (활성탄) | ○ |

※ 외관 및 규격은 제품성능 개선을 위해 변경될 수 있습니다.
 ※ 물 사용량에 따라 필터교환 주기는 달라질 수 있습니다.
 ※ 제조사 : (주)원봉 | 경기도 김포시 양촌읍 양곡로 161

제품보증서

| | | |
|----------|-------------------|-----------------|
| 제품명 | 루헨스 냉온 정수기 | 보증기간 |
| 모델명 | WHP-750 / WHP-760 | 제품 구입일로부터 1년 |
| SER. NO. | | |
| 구입일자 | 년 월 일 | |
| 구입처 | | |
| 고객성명 | Tel. Mobile. | |
| 고객주소 | | |

※ 본 제품은 소비자원 소비자 피해보상 규정에 따라 고객의 정당한 피해를 보상을 드립니다.
 ※ 당사의 서비스를 원할 경우, 고객상담실로 연락주시기 바랍니다.
 ※ 가정용이 아닌 영업용도(영업활동, 비정상적인 사용환경 등)로 사용되는 경우 보증기간이 반으로 단축됩니다.
 ※ 보상여부 및 내용통보는 요구일로부터 7일 이내에, 피해보상은 통보일로부터 14일 이내에 해결해 드립니다.
 ※ 본 보증서는 국내에서만 유효합니다.

■ 소비자 분쟁 해결기준 안내

| 무상수리 서비스 | | | |
|----------------------------------------|--------------------------------------------|------------------------|---------|
| 구 분 | 소비자 피해 유형 | 보상내용 | |
| | | 보증기간 이내 | 보증기간 이후 |
| 정상적인 사용상태에서 자연발생한 성능, 기능상의 하자 발생시 | 구입 후 10일 이내에 중요한 수리를 요할 때 | 제품교환 또는 구입가 환급 | 해당사항 없음 |
| | 구입 후 1개월 이내에 중요한 수리를 요할 때 | 제품교환 또는 무상수리 | |
| | 교환된 제품이 1개월 이내에 중요한 수리를 요하는 고장 발생시 | 구입가 환급 | |
| | 교환 불가능시 | | 유상수리 |
| | 제품 구입 시 운송과정 및 제품 설치 중 발생된 피해시 | 제품교환 | |
| | 보증기간 이내에 하자 발생시 | 무상수리 | |
| | 동일하자로 3회째 고장 발생시 | | |
| | 여러 부위 수리 후 5회째 고장 발생시 | | |
| | 부품 보유기간 이내에 수리용 부품은 있으나 수리가 불가능한 경우 | 제품교환 또는 구입가 환급 | |
| | 부품 보유기간 이내에 수리를 보유하고 있지 않아 수리가 불가능한 경우 | | |
| 부품 보유기간 이내에 소비자가 수리의뢰한 제품을 사업자가 분실한 경우 | | | |
| 소비자의 고의, 과실에 의한 고장 발생시 | 수리가 가능한 경우 | 유상수리 | |
| | 부품 보유기간 이내에 수리용 부품은 보유하고 있지 않아 수리가 불가능한 경우 | 유상수리에 해당하는 금액징수 후 제품교환 | |

| 유상수리 서비스 | | | |
|----------|-----------------------------------------------------|------|------|
| 유상수리 | ● 전제지변(화재, 염해, 가스, 지진, 풍수해 등) 및 사용환경에 의해 고장이 발생한 경우 | 유상수리 | 유상수리 |
| | ● 사용전원의 이상 및 접속기기의 불량으로 인한 고장이 발생한 경우 | | |
| | ● 당사 서비스센터의 기사가 아닌 사람이 수리 또는 개조하여 고장이 발생한 경우 | | |
| | ● 사용상 정상 마모되는 소모성 부품을 교환하는 경우 | | |
| | ● 기타 제품 자체의 하자가 아닌 외부 원인으로 인한 경우 | | |
| | ● 고객의 요구에 의한 제품의 이동, 이사 등으로 인한 재설치 할 경우 | | |

■ 제품별 품질보증기간 및 부품보유기간

| 제 품 | 품질 보증기간 | |
|-----|--------------|---------------|
| | 제품 구입일로부터 1년 | 부품 보유기간 7년 |

주 | 원 봉

A/S 문의 및 고객상담센터
1577-8399

Art of water
물을 예술로 끌어올린 기술
RUHENS

Art of water
물을 예술로 끌어올린 기술
RUHENS