

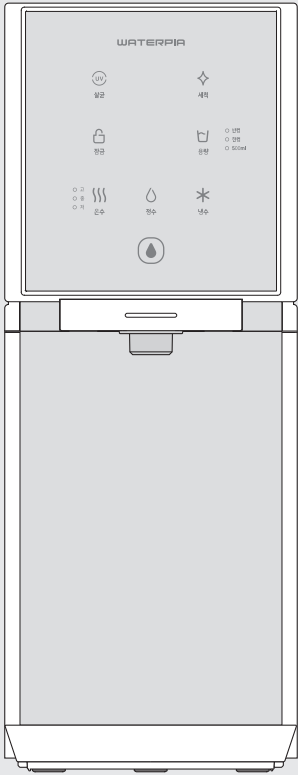
**WATERPIA**

제조원·판매원: 주식회사 원봉

**콜센터: 1577-7730**

# 냉온 정수기 사용설명서

WHP-3310



## ◆ 반드시 읽어두셔야 될 부분입니다.

- 안전한 사용을 위한 주의사항 ..... 2~7

## ◆ 알아두기

- 제품의 특징 ..... 8
- 각 부분의 명칭 ..... 9
- 정수시스템 ..... 10
- 기능조작 및 표시부 ..... 11
- 사용방법 ..... 12~17
- 필터 교환방법 ..... 18
- 제품 이상 시 확인방법 ..... 19~20
- 청소방법 청소주기 ..... 21
- 제품규격 ..... 22
- 제품보증서 ..... 23

※ 고객의 안전과 제품의 올바른 사용을 위해 설명서를 꼭 읽어보세요.  
 ※ 이 사용설명서에는 제품 보증서가 들어있으므로 잘 보관해주시기 바랍니다.  
 ※ 순정품이 아닌 필터를 사용하였을 경우 기능상의 문제는 책임질 수 없습니다.

# 안전한 사용을 위한 주의사항

다음 지시되어 있는 사항 등은 제품을 안전하고 정확하게 사용하여 예상치 못한 위험이나 손해를 예방하기 위한 것이므로 반드시 지켜주시기 바랍니다.

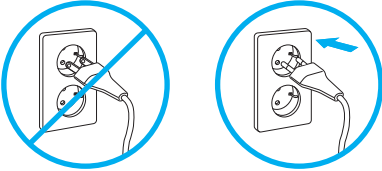
안전과 관련된 주의사항은 잘못 사용하면 예상되는 위험과 손해의 크기 정도 그리고 위험발생의 긴급 정도에 따라서 다음과 같이 구분하고 있습니다.

- ! 위험** : 지시한 내용이 지켜지지 않으면 사망 또는 중대한 상해가 예상되는 경우.
  - ! 경고** : 지시한 내용이 지켜지지 않으면 상당한 신체 상해 또는 물적 손해가 예상되는 경우.
  - ! 주의** : 지시한 내용이 지켜지지 않으면 경미한 신체 상해 또는 물적 손해가 예상되는 경우.
- .....
- ! 이 그림기호는 위험을 끼칠 우려가 있는 사항과 조작에 대하여 주의를 환기시키기 위한 기호입니다. 이 기호가 있는 부분은 위험발생을 피하기 위하여 주의깊게 읽고 지시에 따라야 합니다.**

## 전원 주의사항

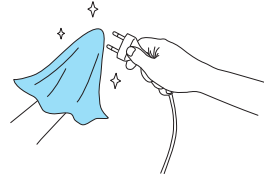
**! 위험** 본 제품은 반드시 교류 220V 외에는 사용하지 마십시오.

※ 감전 및 화재의 원인이 됩니다.



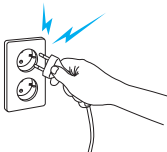
**! 위험** 전원플러그에 묻어있는 먼지나 이물질은 깨끗이 닦고 사용하세요.

※ 감전 및 화재의 원인이 됩니다.



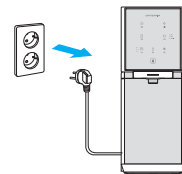
**! 위험** 전원플러그가 파손되었거나 흔들릴 때는 사용하지 마세요.

※ 감전 및 누전, 화재의 원인이 됩니다.  
※ 전원플러그 파손 시 구입처 및 서비스센터에 문의하여 교환 하십시오.



**! 위험** 필터교환 시 전원코드를 뽑은 후 교환하여 주십시오.

※ 감전의 원인이 됩니다.

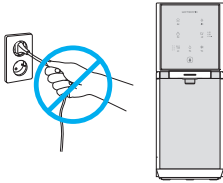


# 안전한 사용을 위한 주의사항

## 전원 주의사항

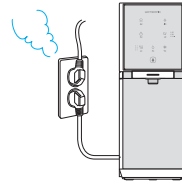
**! 위험** 전원플러그를 무리하게 구부리거나  
뭉거나 잡아당기지 마세요.

※ 감전이나 쇼트로 인해 화재의 원인이 됩니다.



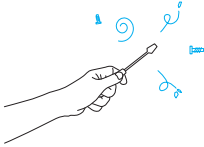
**! 위험** 콘센트 (멀티 탭) 사용 시 정격 16A  
이상의 단일 전원으로 사용하세요.

※ 문어발식 배선은 콘센트부가 이상과열  
되어 화재의 원인이 됩니다.



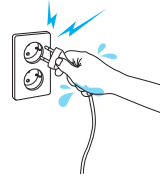
**! 위험** 전원코드를 임의로 가공하여  
연결하지 마세요.

※ 감전 및 화재의 위험이 있습니다.  
※ 전원 코드가 파손된 경우에는 위험요소를  
피하기 위해 제조자나 그 대리점 또는  
유자격자가 코드를 교체해야 합니다.



**! 위험** 전원플러그를 콘센트에 꽂거나 뺄 때는 손의 물기를  
반드시 제거한 후 전원플러그를 꽂거나 빼주세요.

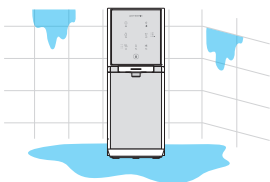
※ 감전의 원인이 됩니다.



## 설치시 주의사항

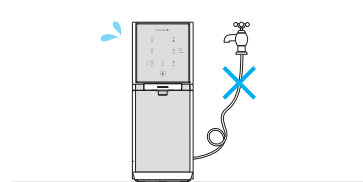
**! 위험** 낙수, 우수, 목욕탕, 샤워실, 욕 등 제품에 물이  
달거나 습기가 많은 장소에는 설치하지 마세요.

※ 감전 및 화재, 고장의 원인이 됩니다.



**! 위험** 급수호스가 꼬이거나 꺾이게  
하지 마세요.

※ 누수 및 누전의 원인이 됩니다.





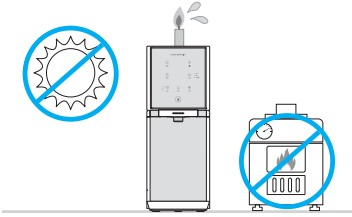
# 안전한 사용을 위한 주의사항

## 설치 시 주의사항



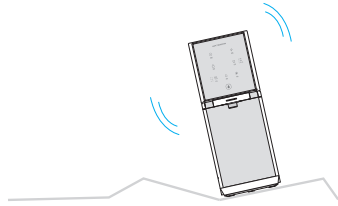
화기나 직사광선은 피하십시오.

※ 제품외관 변형의 원인이 됩니다.



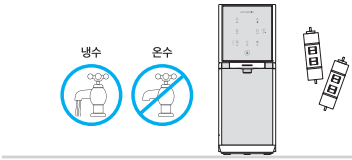
단단하고 수평한 곳에 설치하십시오.

※ 제품고장의 원인이 됩니다.



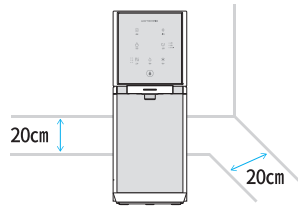
제품은 반드시 냉수배관에 연결하십시오.

※ 필터손상의 원인이 됩니다.  
※ 배관 설치 시 기기와 함께 공급된 새 호스 세트  
를 사용하여야 하며 낡은 호스 세트는  
재사용하지 않는 것이 좋습니다.



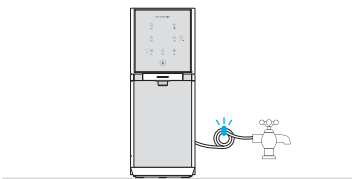
설치위치는 벽면에서 20cm이상  
띄워 설치하십시오.

※ 제품고장의 원인이 됩니다.



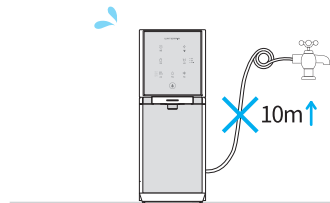
배수용 튜빙을 흔들리지 않게 단단히  
고정해주세요.

※ 배수되어 버려지는 물이 다른 곳으로 튀거나  
흐를 수 있습니다.



배수 튜빙의 높이를 제품보다 높게 설치하거나  
호스의 길이를 10m 이상 길게 연결하지 마세요.

※ 배수가 되지 않아 물이 넘칠 수 있습니다.

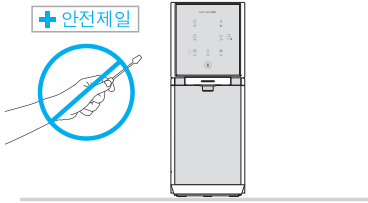


# 안전한 사용을 위한 주의사항

## 사용 시 주의사항

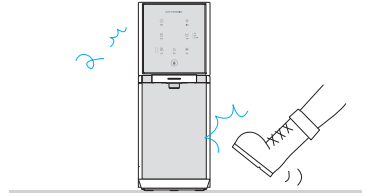
**! 위험** 제품 내부에 날카로운 철사나 드라이버를 넣지 마세요.

※ 제품고장 및 감전의 원인이 됩니다.



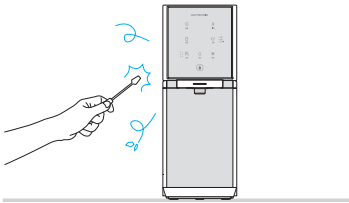
**! 위험** 제품에 심한 충격을 주지 마세요.

※ 제품의 고장 및 파손, 감전의 원인이 됩니다.



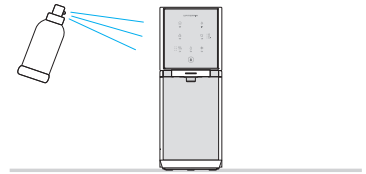
**! 위험** 제품을 함부로 분해, 수리하지 마세요.

※ 제품고장 및 감전의 원인이 됩니다.



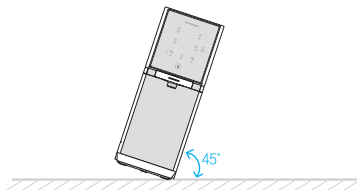
**! 위험** 화기, 가연성 물질(에테르, 벤젠, 왁스, 알코올, 약품, 가연성 스프레이, 살충제, 방향제 등), 인화성 물질(양초, 램프 등)을 제품 근처에서 사용하거나 보관하지 마세요.

※ 제품변색이나 벗겨짐의 원인이 되고, 상해 또는 화재의 원인이 됩니다.



**! 주의** 제품 운반 시에는 45도 이상 기울이지 마십시오.

※ 제품고장의 원인이 됩니다.



**! 주의** 제품 가동중에는 제품을 이동하지 마십시오.

※ 전원 연결 상태에서 제품 이동시 제품고장의 원인이 됩니다.

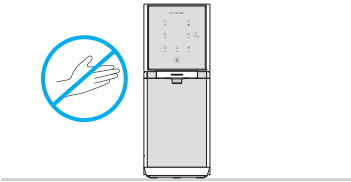


# 안전한 사용을 위한 주의사항



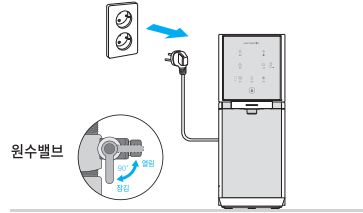
**경고** 온수물이 뜨거우므로 손에 닿지 않게 하세요.

※ 화상의 원인이 됩니다.



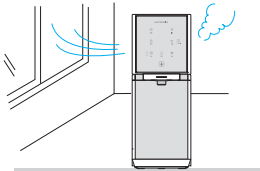
**경고** 전원 차단, 제품 이동 후 재가동시 원수밸브를 열고, 정수/생수/온수를 0.5L 이상 출수 후 사용하세요.

※ 화상의 원인이 됩니다.



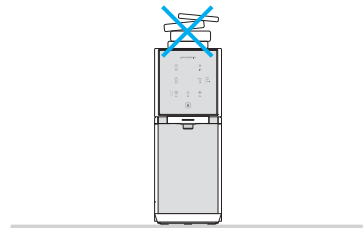
**주의** 가스(냉매)가 샐 때는 제품이나 전원 코드를 만지지 말고 즉시 창문을 열어 완전히 환기하세요.

※ 이 제품은 가연성 냉매인 R-600a(이소 부탄)가 사용되었으며, 제품 설치, 이동, 사용 부주의로 인한 심한 손상으로 가스가 샐 경우 불꽃이 튀면 화재, 폭발, 상해의 원인이 됩니다.



**주의** 제품에 무거운 물건을 올려놓지 마세요.

※ 제품파손의 원인이 됩니다.



# 안전한 사용을 위한 주의사항



- 제품을 일시불로 구매하신 고객님 또는 렌탈서비스 종료가 된 후 소유권을 다른 고객님께 양도하신 고객님께서서는 당사의 서비스센터를 통하여 필터교체 및 A/S 이용을 권장합니다. 정수기는 주기적인 점검을 통하여 관리가 이루어져야 하는 제품입니다.  
**(주원봉의 관리가 아닌 개인 또는 제3자를 통한 관리를 받으시던 중 발생하는 모든 사고에 대해서는 당사에서 책임질 수 없습니다.)**
- 본 정수기는 신체, 감각, 정신 능력이 결여되어 있거나 경험과 지식이 부족하여 감독이나 지시 없이는 안전하게 기기를 사용할 수 없는 사람(어린이 포함)이 사용하도록 만들어지지 않았습니다.
- 본 정수기는 가정용 및 이와 유사한 용도로 사용하도록 설계되었습니다.
- **어린이가 본 정수기를 가지고 놀지 않도록 어린이를 지도하여 주시기 바랍니다.**
- 제품 에너지효율등급 안내 : 에너지소비효율등급라벨에 명기된 에너지비용과 실제 에너지비용은 소비자가 실제로 제품을 사용하는 횟수, 시간, 전기요금인상 등의 변동에 따라 달라질 수 있습니다.



본 정수기는 가연성 가스인 이소부탄/R-600a를 냉매로 사용하고 있어, 정수기의 폐기 시 반드시 관할 주민센터 또는 전문 폐기업체에 연락하여 폐기해야 합니다.



폐기전 제품 및 정수 필터 처리시 지정된 처리 절차(관할 주민센터 또는 전문 폐기업체로 연락)에 의해 폐기하세요.

※ 환경오염의 원인이 됩니다.

제품 설치 시 설치부품은 당사 순정품을 사용하세요. (급수호스, 원수밸브, 정수필터 등)

※ 누수 및 제품 파손의 원인이 됩니다.

필터교체 시 당사 순정품 필터를 사용하세요.

※ 수질 및 물맛 이상의 원인이 됩니다.

겨울철 동파사고의 우려가 있는 장소에 설치하지 마세요.

자가관리 시 안내된 내용에 따라 제품을 관리하시고 이외 제품 내부 구조에 대해선 임의로 해부 및 조작하지 마세요.

※ 제품 고장의 원인이 됩니다.

# 제품의 특징

## ◆ 4단계 필터 시스템

오염물질은 완벽하게 제거하고, 건강에 유익한 성분은 그대로 남아 미네랄 밸런스를 유지시켜주는데 도움을 줍니다.

- MICRO CARBON 필터 : 철, 수은 등 중금속과 5 $\mu$ m 이상 오염물질, 잔류 염소 제거
- NANO FACT PLUS 필터 : 대장균 및 박테리아, 노로바이러스 등 제거

- 시험항목: 녹농균, 대장균, 황색포도상구균 99.9% 이상 제거
- 시험항목: Murine Norovirus (MNV-1) 제거율 99.99% 이상 제거
- 시험기관: (재)한국건설생활환경시험연구원
- 시험기관: (주)노로젠
- 시험조건: 수압 1kgf/cm<sup>2</sup>에서 조제수 100L 통수 시점
- 시험조건: 유량 1.2L/min 기준 누적 통수량 3,600L 시점

## ◆ 에어리스 직수

냉수, 온수 정수 모두 직수 시스템으로 구현하여 외부 공기를 원천 차단해 신선하고 위생적인 물을 마실 수 있습니다.

## ◆ UV살균

세균 번식이 쉬운 취수코크에 자동 UV살균 시스템을 적용해 케어합니다.

- 시험항목: 대장균, 황색포도상구균 99.9% 이상 제거
- 시험기관: 한국화학융합시험연구원
- 시험조건: UV 코크에 오염액 2.0mL 주입 / 반응시간: 13분  
(실험실 측정 기준으로 시험조건과 환경에 따라 달라질 수 있습니다.)

## ◆ 유로관 세척 기능

정수된 물로 유로관을 깨끗하게 클리닝해주는 세척 기능을 적용했습니다.  
유로 속 남아있는 물을 자동으로 배출해 더욱 안심하고 사용할 수 있습니다.

## ◆ 정량 출수 기능

상황에 맞춰 120ml(반컵), 약250ml(한컵), 약500ml를 출수해 편리하게 사용이 가능합니다.

## ◆ 다이렉트 히팅/쿨링 시스템

다이렉트 쿨링 시스템으로 정수된 4~12°C의 신선한 냉수를,  
다이렉트 히팅 시스템으로 최대 85°C의 뜨거운 온수를 연속으로 사용할 수 있습니다.  
온수를 사용할 때만 히터가 동작해 환경과 전기세까지 생각했습니다.  
-3단계 온수 조절 기능: 40°C(분유), 70°C(녹차), 85°C(라면, 커피)

## ◆ 조리수 밸브 사용

정수된 물을 연결해 싱크대에서도 깨끗하게 정수된 물을 사용할 수 있습니다. (옵션)

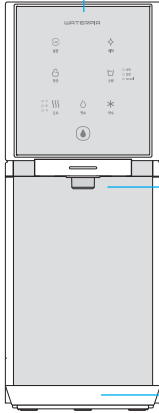
## ◆ 누수 방지 기능

누수 감지 센서가 제품 내부의 누수 발생을 24시간 모니터링, 누수 감지 시 원수를 차단해 안전하게 사용할 수 있습니다.

# 각 부분의 명칭

Model No. WHP-3310

기능 조작/표시부

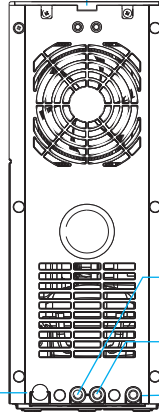


취수 코크

물받이

<앞>

에어필터 커버



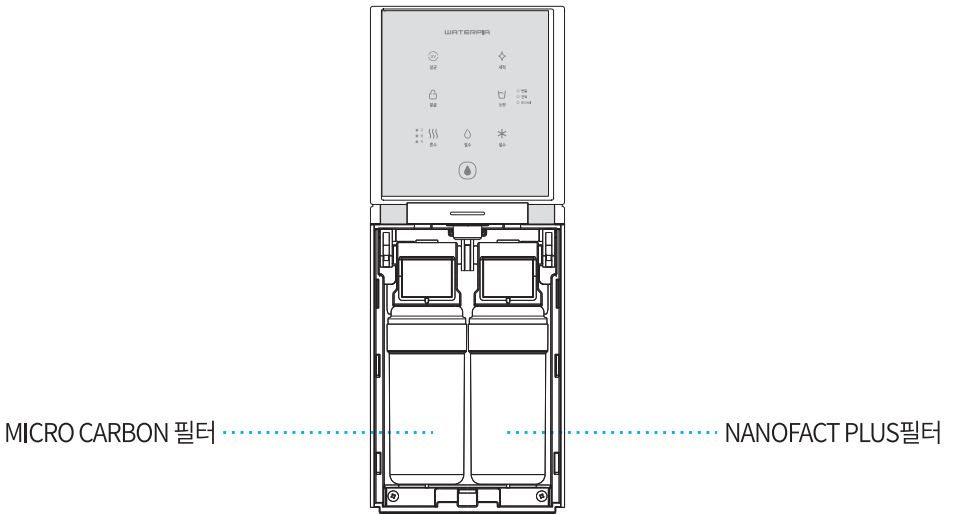
전원 코드

조리수 연결구

배수 연결구

원수 연결구

<뒤>



MICRO CARBON 필터

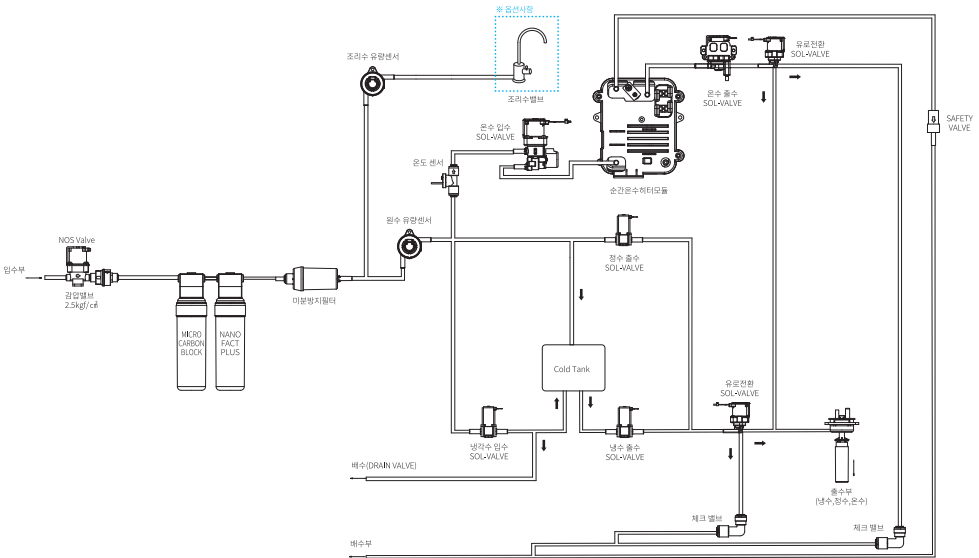
NANOFACT PLUS 필터

# 정수 시스템

## 필터의 기능 및 교체시기

구분	1단계	2단계
필터	MICRO CARBON 필터	NANOFACT PLUS 필터
교체시기	약 4개월	약 12개월
여과제	PP + 압축활성탄	셀룰로오즈 + 압축활성탄
정수성능	5 $\mu$ m 이상의 오염물질 제거 및 잔류염소 성분 제거	대장균 및 박테리아, 노로바이러스 제거 및 물맛 개선

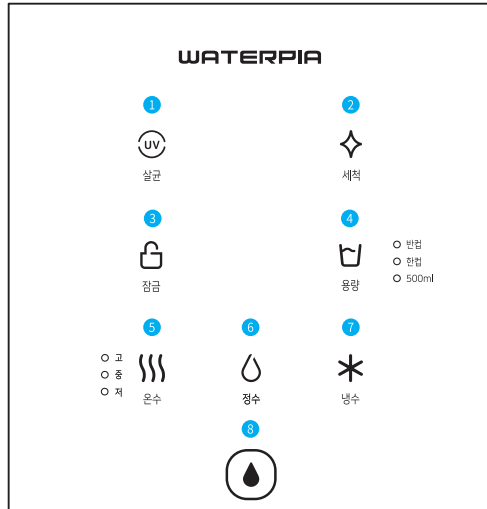
## 정수 흐름도



- 피팅/ 튜빙 등은 소모품이오니 필터교체 시 반드시 정기적으로 점검 후 이상이 있을 경우 즉시 교체하십시오.  
※ 누수로 인하여 재산상의 피해 원인이 될 수 있습니다.

- 원수 입수 조건 : 최소 147 kPa, 3.0ℓ/min 이상

# 기능조작 및 표시부



**① UV살균 표시등**

1. UV살균 버튼을 3초간 길게 터치하여 UV살균 기능/기능 해제를 설정 할 수 있습니다.  
2. UV살균 기능이 설정되면 표시등이 점등하며, 기능 해제 되면 표시등이 소등합니다.  
3. UVLED 동작 시 표시등이 점멸합니다.  
세균 번식이 우려되는 취수 코크를 UVLED를 이용하여 살균시켜 줍니다.

**②세척 표시등**

1. 세척 버튼을 3초간 길게 터치하여 세척 동작을 설정할 수 있습니다.  
2. 세척 동작이 설정되면 표시등이 점등하며, 설정 해제되면 표시등이 소등합니다.  
3. 세척 동작은 유류에 고여있는 물을 자동으로 배수하는 동작이며, 동작 중에 표시등이 점멸 합니다.

**③잠금 표시등**

1. 잠금 버튼을 3초간 길게 터치하여 전제 버튼을 잠금/잠금 해제 설정할 수 있습니다.  
2. 잠금 설정 상태에서는 잠금 버튼을 제외한 모든 버튼이 선택되지 않습니다.

**④용량 표시등**

용량 버튼을 터치하여 원하는 물의 양을 조절할 수 있습니다.  
※ 반컵(120ml) 정량 출수가 기본으로 설정되어 있으며, 용량 버튼 터치할 때마다 선택된 용량이 점등 됩니다.  
■ 반컵: 120ml  
한컵: 250ml  
500ml: 500ml

**⑤온수 표시등**

1. 온수 버튼을 터치하여 온수 온도를 3단계로 조절합니다. 선택에 따라 온수 온도 표시등이 점등합니다.  
※ 고: 약 85°C  
중: 약 70°C  
저: 약 40°C  
2. 온수 버튼을 3초간 길게 터치하면 온수 버튼 잠금/잠금 해제를 설정합니다.

**⑥정수 표시등**

정수 버튼을 터치하여 정수 표시등이 점멸하며, 정수를 출수 할 수 있습니다.

**⑦냉수 표시등**

1. 냉수 버튼을 터치하여 정수 표시등이 점멸하며, 냉수를 출수 할 수 있습니다.  
2. 냉수 버튼을 3초간 길게 터치하면 냉수 기능을 On/Off 할 수 있습니다.

**⑧출수 표시등**

1. 출수 버튼을 터치하면 물이 나옵니다.  
2. 출수 중 표시등은 점멸합니다.  
■ 정량 출수: 용량 버튼으로 정량 선택 후 출수 버튼을 1회 터치하면 선택된 용량으로 출수 됩니다.  
■ 연속 출수: 출수 버튼을 3초간 길게 터치하면 1,500ml만큼 출수됩니다.  
※ 정량/연속 출수 중 출수 버튼을 터치하면 즉시 출수가 멈춥니다.

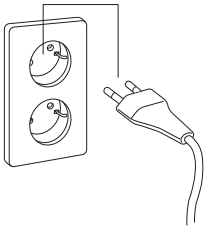


# 사용방법

※ 아래의 사용 방법을 반드시 숙지 하신 후 사용하시기 바랍니다.

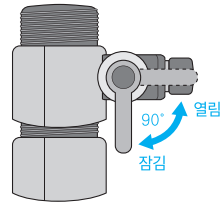
## 1. 전원콘센트에 전원플러그를 연결하세요.

※ 교류 220V 전원을 꼭 확인하시고 연결하세요.



## 2. 원수밸브를 열어주세요.

※ 원수밸브가 잠겨있으면 정수기가 작동되지 않습니다.  
(장시간 외출을 제외하고는 열려있는 상태로 사용하세요.)

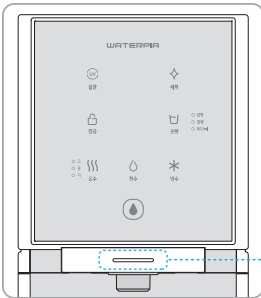


# 제품 초기 셋팅 동작

## 1. 자동 필터 세척 동작

- ▶ 제품 설치 시 자동으로 필터를 세척하는 기능입니다.  
제품에 전원인가 시 정수, 냉수가 약 2L 이상 배수 유로로 배수됩니다.  
- 약 6~7분 가량 소요(수압에 따라 다름)됩니다.

※ 제품에 전원인가 전 반드시 원수 연결 상태를 확인하세요.



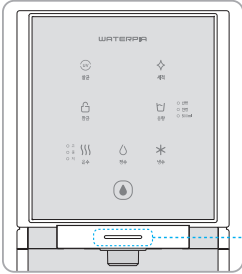
※ 자동 필터 세척 시 출수라이팅 LED가 백색 으로 점멸합니다.



자동 필터 세척이 완료되지 않으면 출수 시 이상 현상이 있을 수 있습니다.

- ▶ 원수가 연결되어 있는지 확인하시고, 배수 라인으로 물이 나오는지 확인하세요.  
※ 자동 필터 세척은 전원을 재인가 해야 재동작합니다.

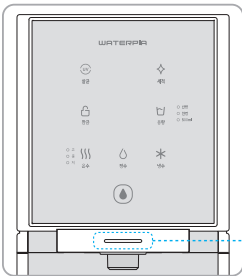
## 제품 초기 셋팅 동작



### 2. 자동 냉각수 동작

- ▶ 제품 설치 시 냉수를 만들기 위한 냉각수를 자동으로 채우는 기능입니다. 자동필터 세척 후 냉각수 자동 채움 동작이 진행됩니다.  
-약 1~3분 가량 소요(수압에 따라 다름)됩니다.  
※ 제품에 전원인가 전 반드시 원수 연결 상태를 확인하세요.

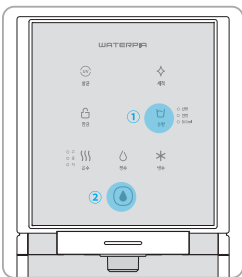
※ 자동 냉각수 채움 시 출수라이팅 LED가 백색으로 점멸합니다.



### 3. 자동 온수 초기화 동작

- ▶ 제품 설치 시 또는 온수 온도 이상 시 순간온수 모듈을 세팅하는 기능입니다. 자동 필터 세척, 자동 냉각수 채움 동작이 완료되면 바로 자동 온수 초기화가 진행됩니다.  
-약 50~80초 가량 소요(수압에 따라 다름)됩니다.  
※ 온수 초기화 중에는 배수 유로로 약 0.5L의 물이 배수되므로 반드시 제품 후면에 배수구에 호수를 연결하세요.

※ 온수 초기화시 출수라이팅 LED가 적색으로 점멸합니다.



### ■ 정수/냉수/온수를 500ml씩 출수 버튼을 선택하여 출수한 후 사용해 주세요.

- ▶ 해당 유로의 물이 채워지면 물이 출수 됩니다.



온수 초기화가 완료되지 않으면 온수 사용 시 자동 진행됩니다.

- ▶ 사용 중 단수 또는 온수 관련 에러 발생 후 온수 사용 시 온수 초기화가 동작됩니다.  
※ 순간온수 모듈 고장 방지를 위한 안전 기능입니다.

냉각수 자동 채움이 완료되지 않으면 주기적으로 자동 채움 동작이 진행됩니다.

- ▶ 냉각수 채움이 완료되지 않으면 냉수가 생성되지 않습니다.

# 사용방법

## 1) 정수 사용 방법



- ① 정수 선택 버튼을 터치하면 정수 표시등이 점멸하며, 출수구 표시등은 GREEN색상으로 점등됩니다.
- ② 출수 버튼을 터치하면 출수구 표시등이 GREEN 색상으로 점멸하며 정수된 깨끗한 물이 나옵니다.  
※ 별도의 용량 선택 없이 출수 버튼을 1회 터치하면 반컵(120ml)의 물이 나옵니다.  
출수 중 출수 버튼을 다시 터치하면 출수가 정지됩니다.

## 2) 냉수 사용 방법



- ① 전면 냉수 표시등이 점등상태이면 냉수 기능이 동작합니다.
- ② 냉수 선택 버튼을 터치하면 냉수 표시등이 점멸하며, 출수구 표시등은 BLUE색상으로 점등됩니다.
- ③ 출수 버튼을 터치하면 출수구 표시등이 BLUE 색상으로 점멸하며 시원한 물이 나옵니다.  
※ 최초 설치 시 냉수 출수하여 물이 나오는지 반드시 확인하세요.

## 3) 온수 사용 방법



- ① 온수버튼을 터치하여 원하는 온도를 선택한 후 온수 선택버튼을 터치하여 온수를 선택합니다.
- ② 출수 버튼을 터치하면 출수구 표시등이 RED색상으로 점멸하며 온수가 나옵니다.  
※ 순간 온수방식으로 온수 출수 시 히터를 가열하는 예비 시간으로 인해 최대 14초 가량 출수 지연이 발생할 수 있습니다.  
※ 온수 출수 시 뜨거운 물에 의해 화상을 입을 수 있으니 컵을 출수구 가까이 대고 사용하시기 바랍니다.



### 조리수 사용 시 온수 출수를 동시에 사용하지 마세요!!

- 동시에 사용하면 용량이 감소하여 제품 보호를 위해 온수 출수가 강제 정지됩니다.  
(저유량 감지 시 온수온도 선택 표시등 점멸)
- 저유량 감지 상태에서 다음 온수 사용 시 온수 기능 선택 후 출수 버튼을 터치하여 120ml의 물을 취수 하면 저유량 감지 모드가 해제되며 온수온도선택 표시등이 '고'에 점등되어 정상적으로 온수 사용이 가능합니다.

# 사용방법

## 3-2) 온수 온도 선택방법

### 전면 버튼부



- ① 온수 버튼을 터치하여 온수 온수를 선택합니다.
- ② 온수 버튼을 반복하여 터치하면 온수 온도 표시등이 저/중/고에 변경 점등되며 온수 출수 온도를 선택할 수 있습니다.

※ 온수 버튼을 재터치할 때까지 선택된 온수 온도를 유지합니다.  
※ 설정잠금 상태일 경우 온수 온도 선택이 불가능합니다.  
설정잠금을 해제한 이후 온수 온도를 선택합니다.

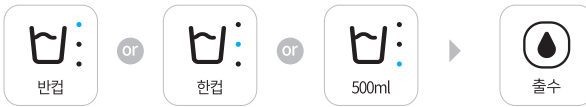
### 온수 온도 참고



\* 별도로 온수 온도를 선택하지 않을 경우 고온이 출수 됩니다.  
\* 입수 온도에 따라 출수 온도에 차이가 있을 수 있습니다.

## 4) 정량/연속 출수 사용 방법

### 전면 버튼부



- ① 정량 출수 방법  
반컵, 한컵, 500ml 중 원하는 용량 버튼 선택 후 출수 버튼을 터치하면 정량의 물이 나옵니다.  
※ 기본 설정은 반컵(120ml)으로 설정되어 있습니다.
- ② 연속 출수 방법  
출수 버튼을 3초간 길게 터치할 경우, "땡" 부저음과 함께 연속 출수(1,500ml)가 됩니다.

## 5) 냉수 기능 ON/OFF

- ① 냉수 버튼을 3초간 터치하여 냉수 기능을 ON/OFF할 수 있습니다.

## 6) 온수 잠금 설정/해제

- ① 온수 버튼을 3초간 터치하여 온수 잠금을 설정/해제 할 수 있습니다.
- ② 온수LED가 점등 상태면 온수 선택 가능하고, 온수LED가 소등 상태면 온수 잠금 설정 상태이며, 온수 선택되지 않습니다.

# 사용방법

## 7) UV살균 동작 방법

※ 취수 코크의 위생성 강화를 위해 주기적으로 UVLED가 동작합니다.



- ① UV살균 버튼을 3초간 길게 터치하면 음성 안내와 함께 UV살균 표시등이 ON/OFF합니다.
- ② UV살균 표시등이 ON이면 자동 UV살균 기능 ON상태이고, 표시등이 OFF면 UV살균 기능은 OFF상태입니다.
  - ※ 제품의 전원이 켜지면 제품 초기 셋팅 동작 완료 후 동작합니다.
  - ※ 이후 2시간 단위로 자동으로 살균 기능이 동작합니다.
  - ※ UV케어 기능 동작 시 UV케어 표시등이 점멸합니다.

## 8) 유료 세척 기능



- ① 제품 설치 시 유료관 자동 세척 기능은 ON 되며, 매 6시간 마다 자동으로 정수 유료관을 세척합니다.
- ② 제품 전면 세척 버튼을 3초간 길게 누르면 음성안내와 함께 세척 표시등이 ON/OFF 됩니다.
- ③ 세척 표시등이 ON 상태이면 유료관 자동 세척 기능이 켜진 상태이고, 세척 표시등이 OFF 상태이면 유료관 자동 세척기능이 꺼진 상태 입니다.
  - ※ 유료관 자동 세척 동작 중에는 제품 전면 세척 표시등이 점멸합니다.
  - ※ 유료관 자동 세척 동작은 약 10초간 진행되며, 세척 동작 중에는 정/냉/온수의 출수가 불가합니다. 잠시만 기다렸다가 사용하시면 보다 깨끗한 정수를 사용할 수 있습니다.

## 9) 잠금 기능 설정 방법



- ① 잠금 버튼을 3초간 길게 터치하면 음성안내와 함께 잠금 표시등이 ON/OFF됩니다.
- ② 잠금 표시등이 ON이면 잠금 기능 ON상태이고, 표시등이 OFF이면 잠금 기능 OFF상태 입니다.
- ③ 잠금 기능 ON시 잠금 버튼을 제외한 모든 버튼의 입력이 차단됩니다.

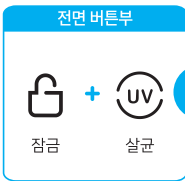
# 사용방법

## 10) 기본 선택 사항 변경 기능(냉정수, 정량)



- ① 잠금 버튼과 용량 버튼을 3초간 터치하면 변경 모드로 진입합니다.
- ② 냉수/정수와 정량(반컵/한컵/500ml)의 원하는 값을 선택합니다.
  - ※ 냉수가 선택되면 출수구 표시등이 BLUE, 정수가 선택되면 출수구 표시등이 GREEN)으로 점등합니다.
  - ※ 용량값 표시등은 선택한 용량값만 점멸하고, 선택되지 않은 용량값은 소등됩니다.

## 11) 효과음 ON/OFF 방법



- ① 잠금 버튼과 살균 버튼을 3초간 터치하면 효과음 기능이 ON/OFF 됩니다.
- ② 기능 ON/OFF시 기능설정/기능해제 음성안내가 출력되며, 전면의 모든 LED가 3회 점멸합니다.
  - ※ 효과음 기능 OFF시, 효과음 기능만 OFF되고, 음성 안내는 현재 상태를 유지합니다.

## 12) 음성 안내 볼륨 조절



- ① 온수 버튼과 냉수 버튼을 3초간 터치하면 음성 안내 볼륨 조절 모드로 진입합니다.
- ② 온수 버튼 터치하면 볼륨 단계가 낮아지고, 냉수 버튼을 터치하면 볼륨 단계가 높아집니다.
- ③ 볼륨 단계는 0~5단계로 총 6단계로 설정 가능합니다.
- ④ 원하는 볼륨 단계를 선택 후 출수 버튼을 터치하면 설정이 완료됩니다.
  - ※ 출수버튼을 누르지 않아도 5초가 넘으면 변경상태가 완료됩니다.
  - ※ 볼륨 단계가 0단계가 되면 음성 안내 기능이 OFF 됩니다.

## 13) LED 밝기 조절

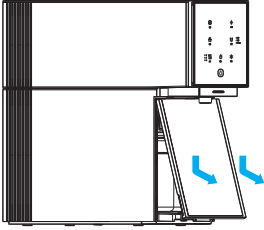


- ① 잠금 버튼과 세척 버튼을 3초간 터치하면 LED 밝기가 어둡게 변경됩니다.
- ② LED 밝기가 어두운 상태에서 잠금 버튼과 세척 버튼을 3초간 터치하면 LED 밝기가 밝게 변경됩니다.

# 필터 교환방법

## 1. 필터교환 시에는 제품 전면의 필터커버를 열어주세요.

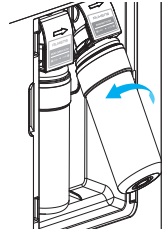
※ 이때, 제품 내에 원수 차단 밸브가 동작하여 원수가 차단됩니다.



## 2. 교체할 필터를 들어올린 후 반 시계방향으로 돌려 필터 헤드에서 분리합니다.

※ 필터교환주기

- MICRO CARBON : 4개월
- NANOFAC PLUS : 12개월  
(10L/1일, 4인 가족 기준)

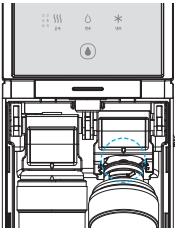


## 3. 새 필터의 보호 캡을 분리 후 필터 헤드에 필터를 장착하고 시계방향으로 돌려 필터 장착을 완료합니다.

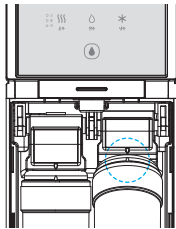
※ 필터 장착 시 주의사항

- 1) 필터 장착 시 그림①과 같이 필터를 위치시키고 필터 헤드에 끼웁니다.
- 2) 필터 헤드에 장착하고 시계 방향으로 돌린 후 필터 헤드와 필터의 화살표의 위치가 일치하는지 확인합니다. (그림② 해당)

※ 필터는 반드시 정수처리 순서에 맞게 조립하시기 바랍니다.



그림①

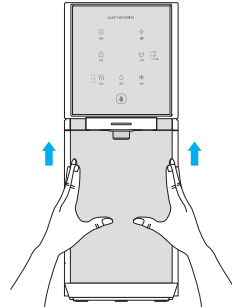


그림②

## 4. 필터 커버를 닫으면 물을 자동으로 약 2L 배수되어 필터를 세척합니다.

※ 필터 세척 시작과 세척 완료에 대한 음성 안내가 나옵니다.

※ 필터 세척 동안에는 정수기 조작이 불가능하며, 세척 완료 후부터 조작이 가능합니다.



## 필터 교환 시 주의사항

- 필터는 교체 시기에 맞추어 교환해 주십시오.
- 필터 교체 시기가 늦어지면 정수량 감소 및 정수효과가 떨어집니다.
- 필터 교체 주기는 수질상태나 물 사용량에 따라 차이가 있습니다.
- 필터의 구입 및 교체는 당사의 서비스센터에 연락하여 주십시오. (1577-7730)
- 물의 사용량이 적더라도 가급적 필터교환 시기에 맞추어 교환하는 것이 바람직 합니다.
- 유효정수량은 정수기 내부의 필터 등을 청소, 재생, 교체하지 않고 오염물질이 효과적으로 제거될 수 있는 최소한의 처리용량을 의미합니다.
- 필터 분리 시 잔수가 떨어질 수 있습니다. 떨어진 잔수는 닦은 후 필터 커버를 닫아주세요.

# 제품 이상 시 확인방법

※ 고장수리를 의뢰하시기 전에 아래 사항을 확인해보시고  
그래도 이상이 있을 때는 관리점이나 서비스센터로 연락해주세요.

현상	예상원인	조치방법
냉수 안됨	냉수 표시등 확인	제품 전면의 '냉수' 표시등이 켜져 있는지 확인하세요. 꺼져있을 경우 '냉수'버튼을 3초간 터치하여 기능을 활성화 시키십시오.
온수 안됨	온수 표시등 확인	온수 기능 잠금 상태인지 '온수' 표시등이 꺼져 있는지 확인하세요. 꺼져있을 경우 '온수'버튼을 3초간 터치하여 온수 잠금을 해제시켜 주십시오.
온수 사용 중 '퍽'소리가 날 경우 스팀 발생으로 안전밸브 동작	연결호수가 꺾여 입수 유량이 적어짐	원수 배관의 꺾임 확인 및 단수 확인 후 이상이 없을 경우 서비스센터 (1577-8399)로 연락하십시오.
	공급 전원이 높음	공급전원이 220V보다 너무 높거나 너무 낮거나 할 경우 온수 사용이 부적절하오니 서비스센터(1577-8399)로 연락하십시오.
온수 사용 중 물 끓임이 있음	필터 수명이 종료되었거나, 입수 유량이 줄어들	필터 교체 시기를 확인하고 서비스센터(1577-8399)에 연락하십시오.
	고장이 아닐 경우	직수 타입 순간온수 가열구조로 순간적으로 가열하기 때문에 수증기와 함께 취수되어 물 끓임 현상이 있을 수 있습니다. 고장이 아닙니다. * 화상의 우려가 있으므로 온수 취수 시 컵을 취수코크 가까이 대고 취수 하시기 바랍니다.
	조리수를 동시에 사용	조리수와 온수 취수를 동시에 할 경우, 온수 취수가 강제 종료됩니다. 고장이 아닙니다.
물이 나오지 않음	필터 수명 종료	필터 교체 시기를 확인하고 서비스센터(1577-8399)에 연락하십시오.
	원수 공급 단수	원수 공급밸브를 열어주십시오.
	연결호수 꺾임	연결호수가 꺾이지 않았는지 확인해 주시고, 꺾인 부분은 펴 주십시오.
정량 출수량이 다르게 나올 경우		수도 수압이 낮을 경우 출수량이 적어질 수 있습니다. 사용표준 압력 1.5kgf/cm <sup>2</sup> (147kPa)이상 권장 (수압이 낮은 지역에서는 저수조 타입 정수기 사용을 권장합니다.)



# 제품 이상 시 확인방법

※ 고장수리를 의뢰하시기 전에 아래 사항을 확인해보시고  
그래도 이상이 있을 때는 관리점이나 서비스센터로 연락해주세요.

현상	예상원인	조치방법
소음 발생 현상	정수기에서 물 흐르는 소리가 날 때	압축기 운전이 정지 또는 가동될 때 물 흐르는 소리가 납니다. 이것은 냉매가 흐르는 소리입니다. (고장이 아닙니다. 정수기 내부의 온도변화에 따라서 각종 부품이 수축/팽창될 때 '딱딱' 하는 소리가 날 수 있습니다.)
	온수 가열을 위한 히터소리가 날 때	온수 기능 잠금 상태인지 '온수' 표시등이 꺼져 있는지 확인하세요. 꺼져있을 경우 '온수' 버튼을 3초간 터치하여 온수 잠금을 해제시켜 주십시오.
불쾌한 맛이나 냄새 발생	3일 이상 장기간 미 사용 시	정수/냉수/온수를 약 500mL 이상 물을 받아서 버린 후 사용하십시오. 그래도 문제가 해결되지 않으면 서비스센터로 연락하여 주십시오.
	부적절한 조건에서 장시간 보관	
정수된 물에서 미세한 입자가 발생	급수 시 발생하는 기포	출수 과정에서 기포가 발생할 수 있습니다. 10분 이상 경과하여도 사라지지 않을 경우 서비스센터(1577-8399)로 연락하여 주십시오.

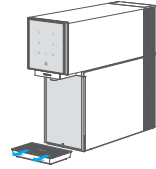
※ 제품 이상이 발생하였을 때는 당사의 서비스센터로 문의하시어 필터교환 또는 A/S(서비스)를 받으시기 바랍니다.  
(콜센터: 1577-7730)

※ (주)원봉에서 지정하지 않은 (마스터 또는 루디가 아닌) 사람이 필터교환 또는 제품 수리/개조하여 발생하는  
모든 사고에 대해서는 당사에서 책임질 수 없습니다.

# 청소방법 및 청소주기

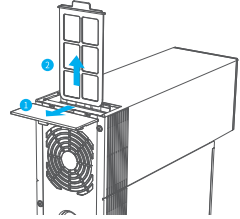
## 1. 물받이 청소

- ① 수시로 물받이를 확인하여 물받이의 물을 비워주세요.
- ② 물받이 통은 앞으로 당겨 제품에서 분리한 후 중성세제로 닦아주세요.



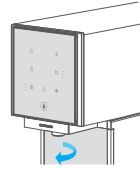
## 2. 에어필터 청소

- ① 전원과 원수 공급을 차단하고 제품 상단 뒤쪽 커버를 뒤로 밀어 분리 후 에어필터 손잡이를 잡고 꺼내 주세요.
- ② 분리한 에어필터의 먼지를 깨끗하게 세척하고 잘 건조해 주세요.
- ③ 에어필터를 장착한 후 커버를 닫아주세요.



## 3. 취수코크 청소

취수 코크를 분리 후 흐르는 물에 세척한 후 마른 행주로 물기를 잘 닦은 후 조립하십시오.



- ▶ 원봉에서는 루디가 고객님의 댁에 방문하여 제품점검 및 탱크, 취수구(코크), 물받이, 제품 외부 등 세척서비스를 진행하고 있습니다. (2개월/4개월 1회 : 고객 선택사항)
- ▶ 장기간 제품 사용을 하지 않으시다 재사용하시려 할 때나 제품의 세척서비스가 필요하신 경우 당사 서비스센터로 연락 주십시오(콜센터 : 1577-8399)

## 청소주기

세척부분	횟수	세척방법
외부	7일 1회	플라스틱 전용 세척제 및 젖은 헝겊으로 닦는다. (시너 및 벤젠은 제품의 변색이나 표면이 상할 우려가 있으므로 사용하지 마십시오.)
물받이	수시	수시로 확인하여 중성세제로 닦는다.
피팅(연결구) 튜빙(배관)	2년 1회 이상	당사는 제품의 위생을 생각하여 정기적으로 (필터교환 시) 피팅 또는 튜빙을 점검하고, 필요 시 피팅과 튜빙을 교환합니다.
출수코크	1일 1회	출수코크를 시계 방향으로 돌려 분리하고, 흐르는 물에 세척한 후 다시 조립하십시오.
먼지필터	6개월 1회 이상	먼지필터를 분리한 후 물로 세척하고 건조한다.

# 제품규격

제품명	워터피아 냉온 정수기
모델명	WHP-3310
전원	AC 220V/60Hz
제품 치수	160(W)*508(D)*420(H)mm
제품 무게	11.5 kg
사용 기준	10ℓ/1일 (4인 가족)
냉수 온도	약4°C~12°C
히터 소비 전력	2,500 W
전동기 소비 전류	0.7 A
온수 용량	순간 온수 구조
온수 온도	40°C~85°C(온수 온도 선택 가능)
사용조건	허용수압 147~490kPa
	허용수온 5~35°C
	사용수질 수도수

# 제품보증서

제품명	워터피아 냉온 정수기	보증기간
모델명	WHP-3310	제품 구입일로부터 1년
SER. NO.		
구입일자	년 월 일	
구입처		
고객성명	Tel.                      Mobile.	
고객주소		

- ※ 본 제품은 소비자원 소비자 피해보상 규정에 따라 고객의 정당한 피해를 보상해 드립니다.
- ※ 당사의 서비스를 원할 경우, 고객상담실로 연락주시기 바랍니다.
- ※ 가정용이 아닌 영업용도(영업활동, 비정상적인 사용환경 등)로 사용되는 경우 보증기간이 반으로 단축됩니다.
- ※ 보상여부 및 내용통보는 요구일로부터 7일 이내에, 피해보상은 통보일로부터 14일 이내에 해결해 드립니다.
- ※ 본 보증서는 국내에서만 유효합니다.

## ■ 소비자 분쟁 해결기준 안내

무상수리 서비스				
구 분	소비자 피해 유형	보상내용		
		보증기간 이내	보증기간 이후	
정상적인 사용상태에서 자연발생한 성능, 기능상의 하자 발생시	구입 후 10일 이내에 중요한 수리를 요할 때	제품교환 또는 구입가 환급	해당사항 없음	
	구입 후 1개월 이내에 중요한 수리를 요할 때	제품교환 또는 무상수리		
	관련된 제품이 1개월 이내에 중요한 수리를 요하는 고장 발생시	구입가 환급		
	교환 불가능 시			
	제품 구입 시 운송과정 및 제품 설치 중 발생한 피해 시	제품교환		
	보증기간 이내에 하자 발생시	무상수리		
	동일하자로 3회째 고장 발생시	제품교환 또는 구입가 환급		유상수리
	여러 부위 수리 후 5회째 고장 발생시			
	부품 보증기간 이내에 수리용 부품은 있으나 수리가 불가능한 경우			정액 감가상각 후 환급
	부품 보증기간 이내에 수리용 부품은 보유하고 있지 않아 수리가 불가능한 경우			정액 감가상각 금액에 구입가의 5% 가산
소비자의 고의, 과실에 의한 고장 발생시	수리가 가능한 경우		유상수리	
	부품 보증기간 이내에 수리용 부품을 보유하고 있지 않아 수리가 불가능한 경우		유상수리에 해당하는 금액정수 후 제품교환	

유상수리 서비스			
<ul style="list-style-type: none"> <li>● 천재지변(화재, 염해, 가스, 지진, 풍수해 등) 및 사용환경에 의해 고장이 발생한 경우</li> <li>● 사용원인의 이상 및 접속기기의 불량으로 인한 고장이 발생한 경우</li> <li>● 당사 서비스센터의 기사가 아닌 사람이 수리 또는 개조하여 고장이 발생한 경우</li> <li>● 사용상 정상 마모되는 소모성 부품을 교환하는 경우</li> <li>● 기타 제품 자체의 하자가 아닌 외부 원인으로 인한 경우</li> <li>● 고객의 요구에 의한 제품의 이동, 이사 등으로 인한 재설치 할 경우</li> </ul>	유상수리	유상수리	

## ■ 제품별 품질보증기간 및 부품보증기간

제 품	품질 보증기간	부품 보증기간
	제품 구입일로부터 1년	7년

주 | 원 | 봉

A/S 문의 및 고객 센터  
1577-7730